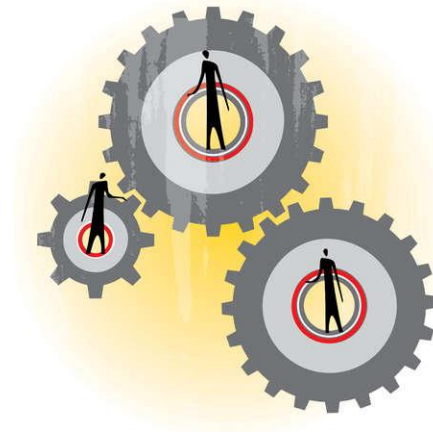


# Il lavoro pagato con i voucher

“Lavoro occasionale accessorio”  
anni 2010-2014 Regione Lombardia  
analisi dei dati pubblicati dall’INPS

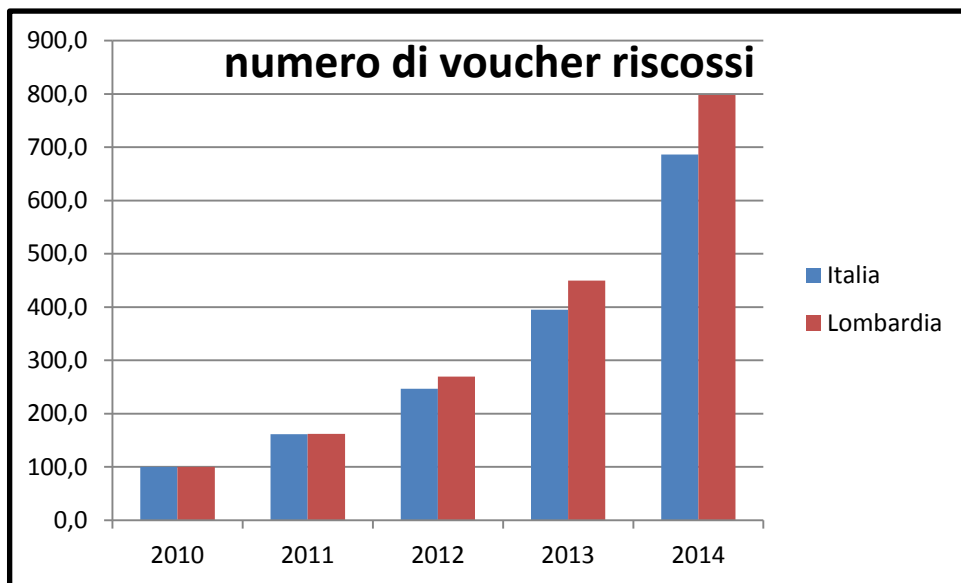


**CGIL**



CGIL Camera del Lavoro di Bergamo - Ufficio studi e documentazione - 1 Giugno 2015

[www.cgil.bergamo.it](http://www.cgil.bergamo.it) [bergamo@cgil.lombardia.it](mailto:bergamo@cgil.lombardia.it)

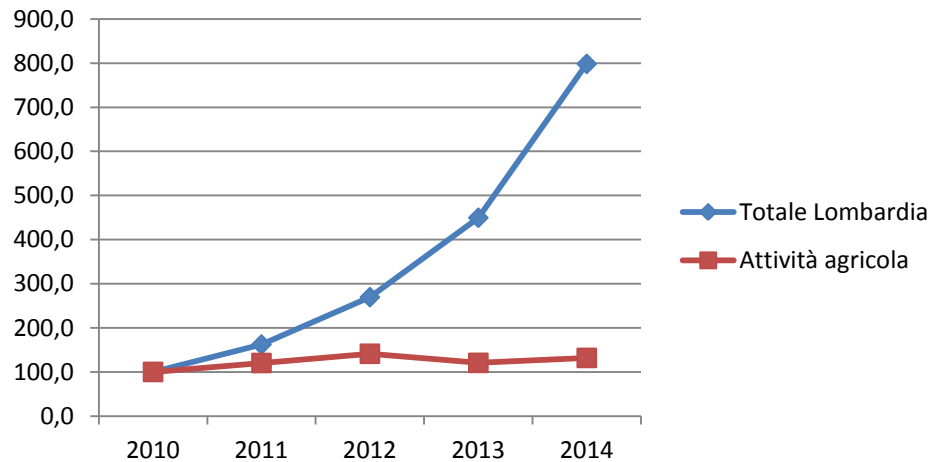


ITALIA	Numero di lavoratori	Numero di voucher riscossi	Numero di lavoratori	Numero di voucher riscossi
2010	149.561	9.189.680	100,0	100,0
2011	216.211	14.871.619	144,6	161,8
2012	366.465	22.692.250	245,0	246,9
2013	617.584	36.331.472	412,9	395,4
2014	1.009.526	63.073.929	675,0	686,4

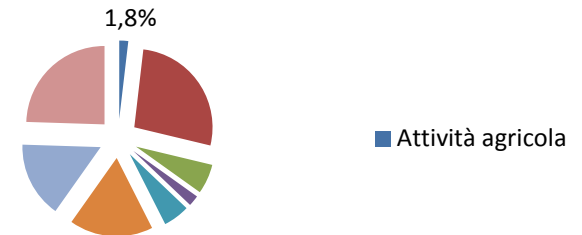
Lombardia	Numero di lavoratori	Numero di voucher riscossi	Numero di lavoratori	Numero di voucher riscossi
2010	18.324	1.344.871	100,0	100,0
2011	26.789	2.180.348	146,2	162,1
2012	49.203	3.625.045	268,5	269,5
2013	86.306	6.046.306	471,0	449,6
2014	144.100	10.736.437	786,4	798,3

Il numero di voucher riscossi e il numero di lavoratori interessati hanno subito una **forte crescita**: in Lombardia più che in Italia. Tralasciando i primi due anni in cui il “lavoro occasionale accessorio” era una forma di rapporto di lavoro limitata all’agricoltura (2008) o un fatto ancora marginale (2009), tra il 2010 e il 2014 l’aumento è rilevantisimo: 2010=100, 2014=675 (Italia numero di lavoratori); 2010=100, 2014=786 (Lombardia numero di lavoratori). Gli incrementi annuali sono notevolissimi: +67% tra il 2013 e il 2014; +75,4% tra il 2012 e il 2013; +83,7% tra il 2011 e il 2012 (percentuali sul numero di lavoratori coinvolti).

## AGRICOLTURA n. voucher riscossi



## anno 2014 % numero lavoratori



### Attività agricola

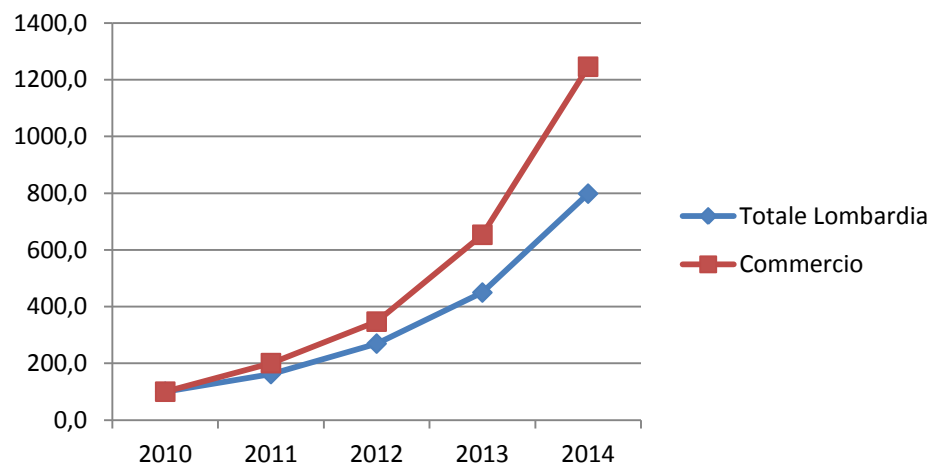
Lombardia	Numero di lavoratori			Numero di voucher riscossi		
	Numero	Media	Percentuale	Numero	Media	Percentuale
2010	2.615	100,0	14,3%	98.178	100,0	7,3%
2011	3.085	118,0	11,5%	118.062	120,3	5,4%
2012	3.210	122,8	6,5%	138.600	141,2	3,8%
2013	2.846	108,8	3,3%	118.384	120,6	2,0%
2014	2.664	101,9	1,8%	129.421	131,8	1,2%

L'utilizzo dei voucher per retribuire il "Lavoro occasionale accessorio" è iniziato in agricoltura per le attività di vendemmia e raccolta, successivamente esteso agli altri settori.

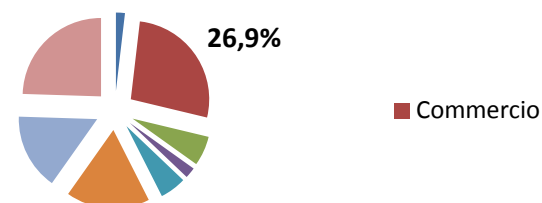
Le esigenze di flessibilità in questo settore produttivo sono già ampiamente soddisfatte dal ricorso al lavoro stagionale.

I lavoratori retribuiti coi voucher sono, nel 2014, l'1,8% del totale: va ricordato che in Lombardia, sempre nel 2014, l'agricoltura ha raccolto il 2,9% di tutti gli avviamenti (NB non delle persone ma dei contratti) con la netta prevalenza del rapporto di lavoro a tempo determinato (93,7%).

## COMMERCIO n. voucher riscossi



## anno 2014 % numero lavoratori

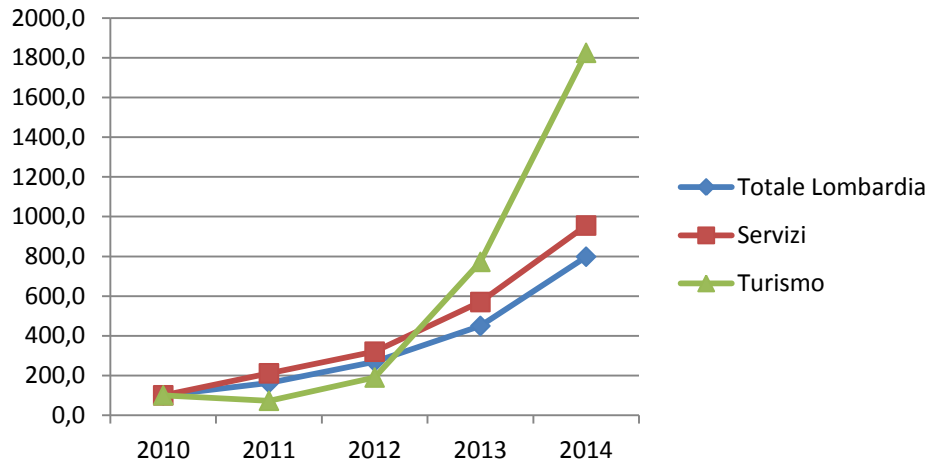


Commercio						
Lombardia	Numero di lavoratori			Numero di voucher riscossi		
2010	2.634	100,0	14,4%	197.585	100,0	14,7%
2011	5.277	200,3	19,7%	396.463	200,7	18,2%
2012	11.353	431,0	23,1%	685.734	347,1	18,9%
2013	23.117	877,6	26,8%	1.290.836	653,3	21,3%
2014	38.756	1.471,4	26,9%	2.461.593	1.245,8	22,9%

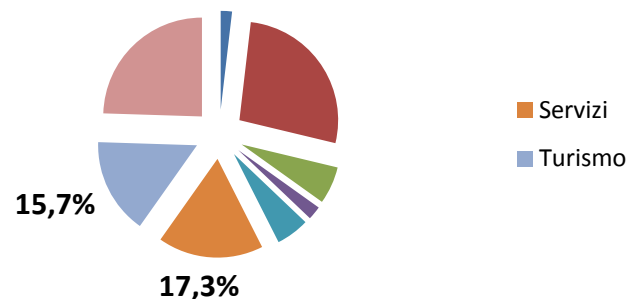
Con il 26,9% (anno 2014) il Commercio è il settore con la più alta percentuale di utilizzo dei voucher. Ma se si considerano anche Servizi, Turismo, Giardinaggio Fiere e Manifestazioni, la percentuale raggiunge il 68,6% dei voucher riscossi, con 102.924 lavoratori (il 71,4% di tutti i lavoratori retribuiti coi voucher).

In Lombardia nel 2014 il Terziario ha raccolto il 72% degli avviamenti al lavoro, percentuale che comprende però anche gli avviamenti nell'Istruzione (l'11% degli avviamenti). Il ricorso ai voucher nel settore terziario è, pertanto, percentualmente più rilevante nel lavoro occasionale che nelle forme contrattuali di lavoro.

## SERVIZI, TURISMO n. voucher riscossi



## anno 2014 % n. lavoratori



### Servizi

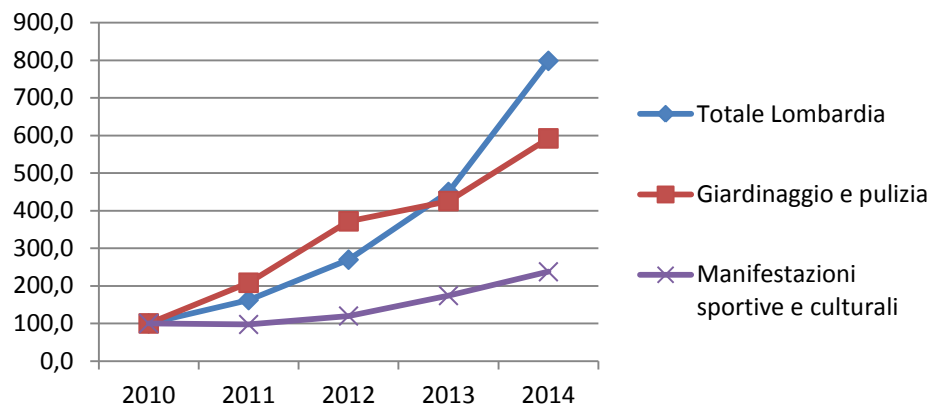
Lombardia	Numero di lavoratori			Numero di voucher riscossi		
	2010	2011	2012	2013	2014	2014
	2.175	4.101	7.623	14.996	24.876	1.995.418
	100,0	188,6	350,5	689,5	1143,7	955,4
	11,9%	15,3%	15,5%	17,4%	17,3%	18,6%
	208.866	440.310	667.705	1.190.475	1.995.418	1.995.418
	100,0	210,8	319,7	570,0	955,4	955,4
	15,5%	20,2%	18,4%	19,7%	18,6%	18,6%

### Turismo

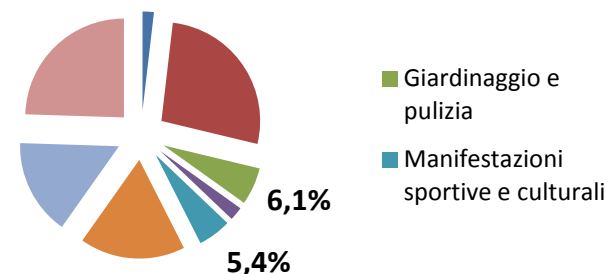
Lombardia	Numero di lavoratori			Numero di voucher riscossi		
	2010	2011	2012	2013	2014	2014
	1.160	1.051	3.170	11.268	22.631	1.323.374
	100,0	90,6	273,3	971,4	1950,9	1825,5
	6,3%	3,9%	6,4%	13,1%	15,7%	12,3%
	72.494	52.565	137.525	559.861	1.323.374	1.323.374
	100,0	72,5	189,7	772,3	1825,5	1825,5
	5,4%	2,4%	3,8%	9,3%	12,3%	12,3%

Soprattutto nel TURISMO il ricorso alla retribuzione con voucher ha registrato una crescita elevatissima: numero di lavoratori coinvolti nel 2010 =100, nel 2014=1950,9. Nel 2014 i lavoratori del turismo retribuiti con voucher sono stati 22.631 per un totale di 1.323.374 voucher, cioè in media 58,5 voucher a testa. **Poiché il lavoratore riscuote per ogni voucher 7,5 euro, la media della retribuzione per lavoratore è molto bassa: € 438,57 all'anno, segno di un'occupazione temporanea, frammentata e poco qualificata. Proprio ciò di cui non avrebbe bisogno il turismo**

## Giardinaggio, Manifestazioni n. voucher riscossi



## anno 2014 % n. lavoratori



### Giardinaggio e pulizia

Lombardia	Numero di lavoratori			Numero di voucher riscossi		
	2010	2011	2012	2013	2014	%
	1.628	3.053	6.176	7.218	8.831	
	100,0	187,5	379,4	443,4	542,4	
	8,9%	11,4%	12,6%	8,4%	6,1%	
	152.347	317.148	566.169	648.107	902.111	
	100,0	208,2	371,6	425,4	592,1	
	11,3%	14,5%	15,6%	10,7%	8,4%	

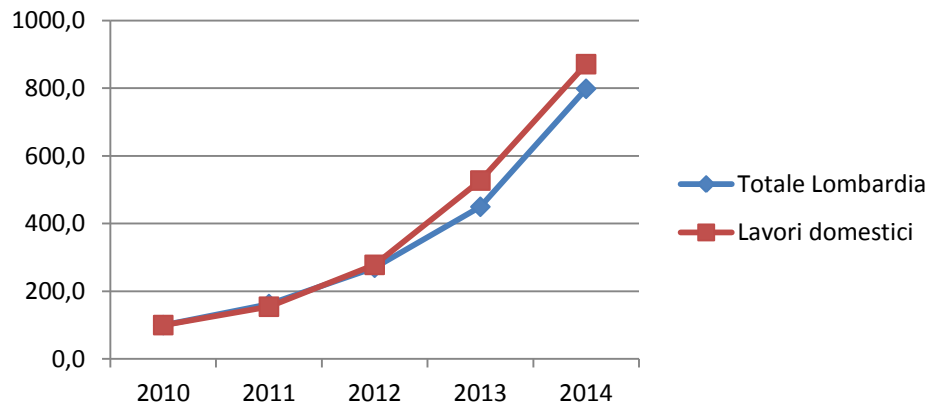
### Manifestazioni sportive e culturali

Lombardia	Numero di lavoratori			Numero di voucher riscossi		
	2010	2011	2012	2013	2014	%
	4.652	3.927	5.157	6.483	7.830	
	100,0	84,4	110,9	139,4	168,3	
	25,4%	14,7%	10,5%	7,5%	5,4%	
	285.305	277.419	341.809	496.279	677.528	
	100,0	97,2	119,8	173,9	237,5	
	21,2%	12,7%	9,4%	8,2%	6,3%	

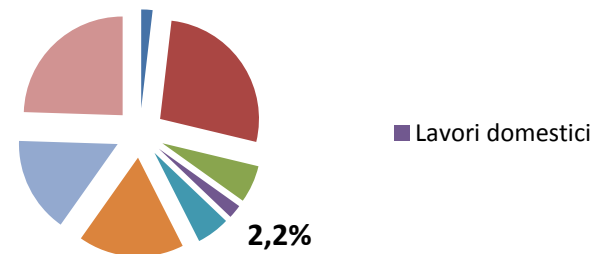
Giardinaggio, fiere, manifestazioni sono alcuni dei settori per quali (insieme all'agricoltura, ai lavori domestici, alle lezioni private) erano stati avviati, nel 2008, i voucher, con l'intento di contrastare lavoro nero e evasione fiscale.

In realtà il ricorso a questa forma di retribuzione extracontrattuale non ha visto, in questi settori una forte espansione (a differenza di commercio e turismo) lasciando probabilmente ancora ampio spazio a forme di lavoro non regolare.

## LAVORI DOMESTICI n. voucher riscossi



## anno 2014 % n. lavoratori

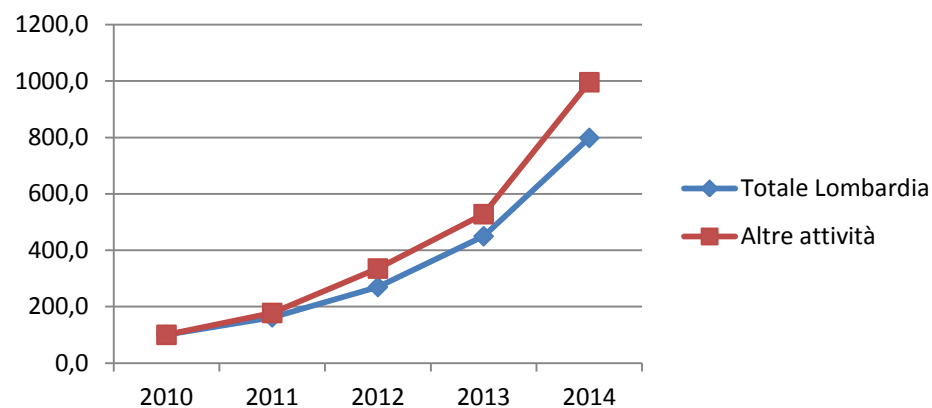


Lavori domestici						
Lombardia	Numero di lavoratori			Numero di voucher riscossi		
2010	554	100,0	3,0%	32.198	100,0	2,4%
2011	830	149,8	3,1%	49.648	154,2	2,3%
2012	1.332	240,4	2,7%	89.495	278,0	2,5%
2013	2.105	380,0	2,4%	169.739	527,2	2,8%
2014	3.215	580,3	2,2%	280.447	871,0	2,6%

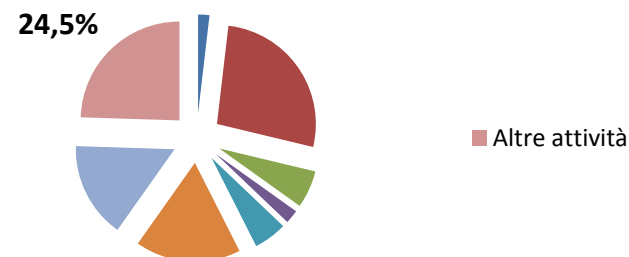
L'utilizzo del lavoro occasionale accessorio per i lavori domestici non è decollato.

Nel 2013, a fronte di 2.105 lavoratori pagati a voucher sono 177mila i lavoratori domestici inquadrati in un contratto di lavoro dipendente regolare (dato INPS), un dato che ha subito poche variazioni dal 2010.

## ALTRE ATTIVITA' n. voucher riscossi



## anno 2014 % n. lavoratori

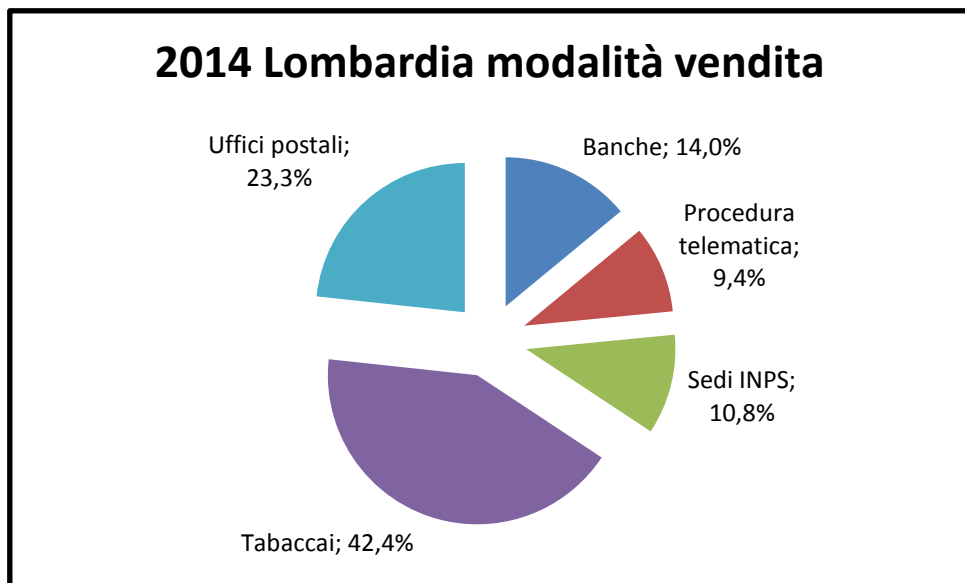


Altre attività						
Lombardia	Numero di lavoratori			Numero di voucher riscossi		
2010	2.906	100,0	15,9%	297.898	100,0	22,2%
2011	5.465	188,1	20,4%	528.733	177,5	24,2%
2012	11.182	384,8	22,7%	998.008	335,0	27,5%
2013	18.273	628,8	21,2%	1.572.625	527,9	26,0%
2014	35.297	1214,6	24,5%	2.966.545	995,8	27,6%

Il ricorso al lavoro occasionale accessorio nelle “altre attività” (cioè industria e costruzioni) è andato raddoppiando di anno in anno raggiungendo il 27,6% dei voucher riscossi e il 24,5% dei lavoratori retribuiti con questa forma extracontrattuale. Questa forma di retribuzione, però, sostanzialmente non ha intaccato le forme di lavoro contrattuali, dal momento che il valore medio della retribuzione annuale con voucher, in questi settori, è solo di 630 euro.



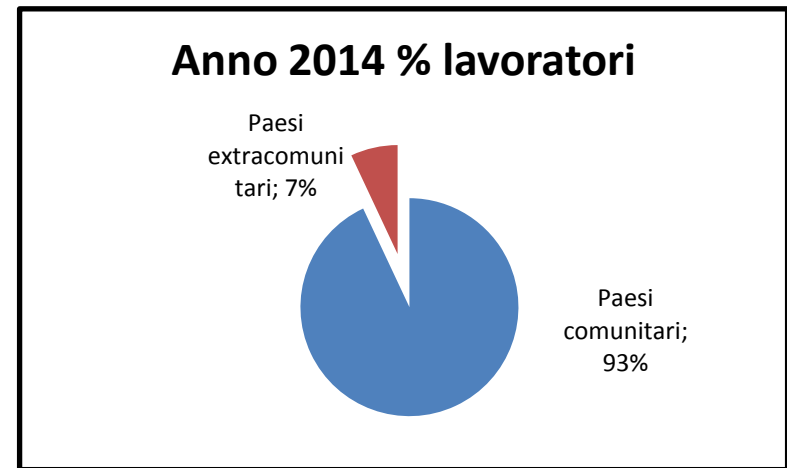
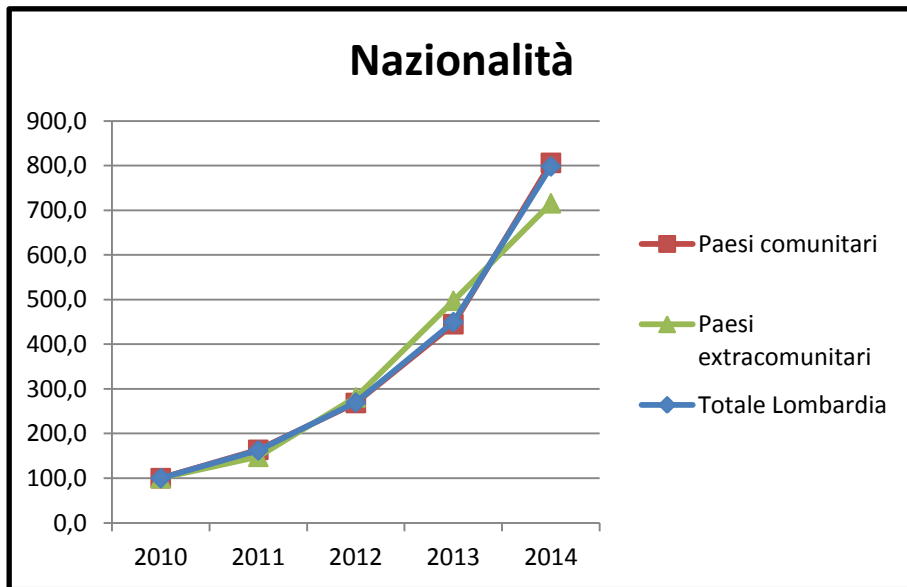
## Oltre il 40% dei voucher viene venduto nelle tabaccherie



Il fatto che oltre il 65% dei voucher venga venduto in tabaccherie e uffici postali conferma che questo strumento di pagamento sia prevalentemente utilizzato nel commercio e nei servizi. Procedura telematica e banche sono sedi più facilmente utilizzate dalle aziende medio grandi.

Lombardia	Banche	Procedura telematica	Sedi INPS	Tabaccai	Uffici postali
2010		210.025	1.167.705	76.293	
2011	33.423	243.557	1.673.363	317.155	7.388
2012	293.133	432.659	1.798.657	926.371	439.124
2013	825.952	644.150	1.728.933	2.380.026	1.170.467
2014	1.659.783	1.118.727	1.283.376	5.024.104	2.759.091

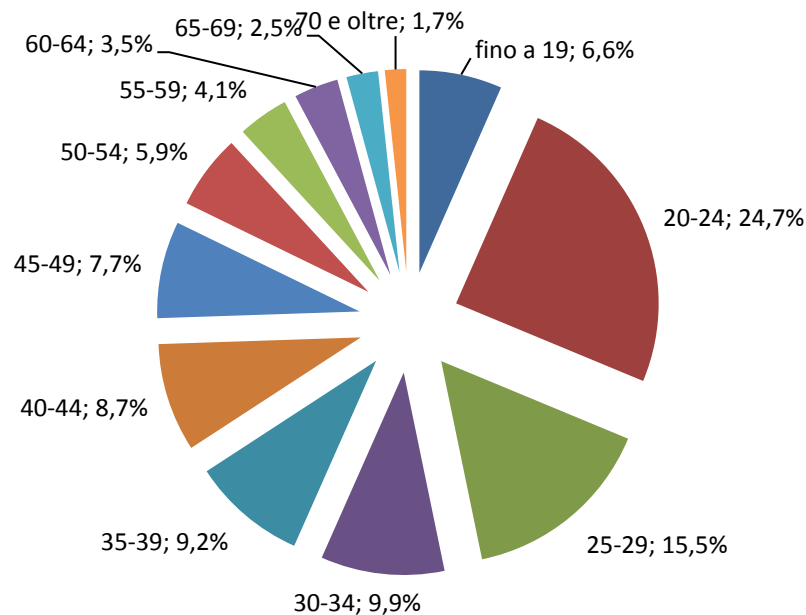
Lombardia	Banche	Procedura telematica	Sedi INPS	Tabaccai	Uffici postali
2010		14,4%	80,3%	5,2%	
2011	1,5%	10,7%	73,6%	13,9%	0,3%
2012	7,5%	11,1%	46,2%	23,8%	11,3%
2013	12,2%	9,5%	25,6%	35,3%	17,3%
2014	14,0%	9,4%	10,8%	42,4%	23,3%



Lombardia	Paesi comunitari						Paesi extracomunitari						Totale	
	Numero di lavoratori			Numero di voucher riscossi			Numero di lavoratori			Numero di voucher riscossi			lavoratori	voucher
2010	16.391	100,0	89,5%	1.226.152	100,0	91,2%	1.933	100,0	10,5%	118.719	100,0	8,8%	18.324	1.344.871
2011	24.411	148,9	91,1%	2.004.663	163,5	91,9%	2.378	123,0	8,9%	175.685	148,0	8,1%	26.789	2.180.348
2012	44.338	270,5	90,1%	3.291.289	268,4	90,8%	4.865	251,7	9,9%	333.756	281,1	9,2%	49.203	3.625.045
2013	77.390	472,1	89,7%	5.455.734	444,9	90,2%	8.916	461,3	10,3%	590.572	497,5	9,8%	86.306	6.046.306
2014	134.038	817,8	93,0%	9.886.641	806,3	92,1%	10.062	520,5	7,0%	849.796	715,8	7,9%	144.100	10.736.437

Il lavoro occasionale accessorio non ha particolari connotazioni di nazionalità. Solo il 7% sono i lavoratori provenienti da Paesi Extra UE pagati con i voucher, mentre il 93% sono lavoratori comunitari (quindi comprensivi dei paesi di recente ammissione come Romania e Polonia). Gli avviamenti al lavoro con forme contrattuali (Comunicazioni Obbligatorie) hanno registrato, nel 2014, un 20,8% di lavoratori Extra UE. Anche se il dato relativo agli “avviamenti” non consente di risalire con esattezza al numero di lavoratori, pare ragionevole ritenere che la retribuzione a voucher non sia stata preferibilmente utilizzata per i lavoratori immigrati.

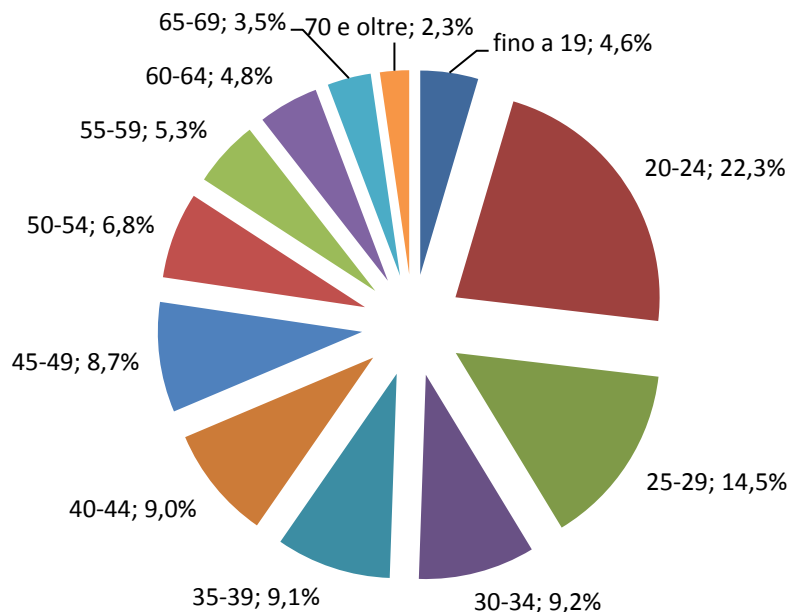
## età 2014: Numero di lavoratori



Tra le difficoltà che incontra l'Apprendistato ad affermarsi come forma regolare e qualificata di ingresso nel mondo del lavoro c'è, probabilmente, anche la concorrenza dequalificata del lavoro retribuito coi voucher. Più del 46% dei lavoratori retribuiti coi voucher, infatti, ha meno di 30 anni. Effetto della crisi è probabilmente la tendenza all'aumento di lavoratori compresi nelle fasce di età 30-50 anni.

Numero di lavoratori													
Lombardia	fino a 19	20-24	25-29	30-34	35-39	40-44	45-49	50-54	55-59	60-64	65-69	70 e oltre	Totale
2010	2.063	4.179	1.704	1.226	1.308	1.386	1.253	885	1.044	1.556	878	842	18.324
2011	3.041	6.805	2.402	1.591	1.645	1.707	1.582	1.207	1.694	2.370	1.506	1.239	26.789
2012	4.508	12.461	5.562	3.688	3.599	3.485	3.258	2.461	2.632	3.335	2.342	1.872	49.203
2013	6.100	22.146	12.434	7.908	7.420	6.885	6.333	4.648	3.680	3.911	2.821	2.020	86.306
2014	9.524	35.524	22.333	14.237	13.210	12.486	11.161	8.572	5.851	5.109	3.646	2.447	144.100
Lombardia	fino a 19	20-24	25-29	30-34	35-39	40-44	45-49	50-54	55-59	60-64	65-69	70 e oltre	Totale
2010	11,3%	22,8%	9,3%	6,7%	7,1%	7,6%	6,8%	4,8%	5,7%	8,5%	4,8%	4,6%	100,0%
2011	11,4%	25,4%	9,0%	5,9%	6,1%	6,4%	5,9%	4,5%	6,3%	8,8%	5,6%	4,6%	100,0%
2012	9,2%	25,3%	11,3%	7,5%	7,3%	7,1%	6,6%	5,0%	5,3%	6,8%	4,8%	3,8%	100,0%
2013	7,1%	25,7%	14,4%	9,2%	8,6%	8,0%	7,3%	5,4%	4,3%	4,5%	3,3%	2,3%	100,0%
2014	6,6%	24,7%	15,5%	9,9%	9,2%	8,7%	7,7%	5,9%	4,1%	3,5%	2,5%	1,7%	100,0%

## età 2014: Numero voucher

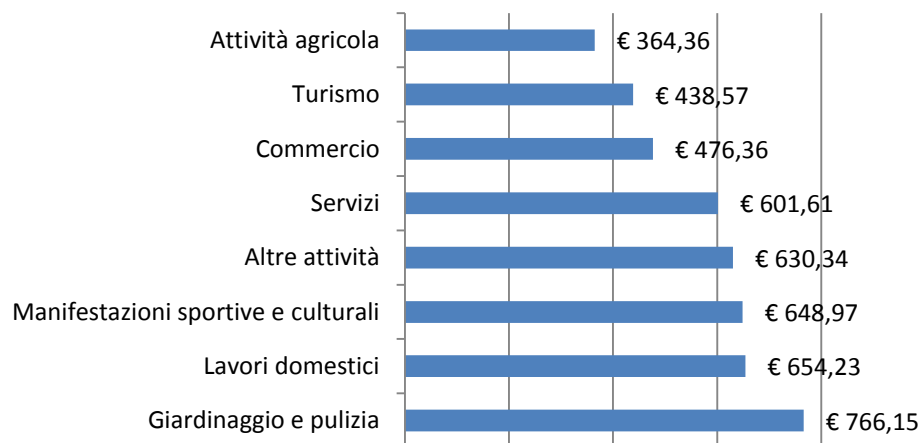


Nelle fasce d'età più avanzate cresce il valore medio annuo dell'importo riscosso. Si tratta probabilmente di attività lavorative integrative della pensione, mentre per i giovani si tratta di forme improprie e dequalificate di "salario d'ingresso".

Numero di voucher riscossi													
Lombardia	fino a 19	20-24	25-29	30-34	35-39	40-44	45-49	50-54	55-59	60-64	65-69	70 e oltre	Totale
2010	109.432	271.883	110.798	79.342	97.103	110.299	91.675	70.990	115.272	147.140	80.213	60.724	1.344.871
2011	156.787	484.582	154.024	116.169	128.520	134.902	137.407	105.782	202.416	278.182	164.349	117.228	2.180.348
2012	208.313	816.272	331.666	229.769	240.596	256.293	259.229	205.825	268.700	374.106	241.108	193.168	3.625.045
2013	312.810	1.394.258	791.639	500.779	512.814	498.905	478.427	376.917	335.355	375.994	274.706	193.702	6.046.306
2014	491.916	2.391.615	1.552.844	990.444	976.803	964.931	935.652	733.468	567.365	513.640	370.740	247.019	10.736.437
Lombardia	fino a 19	20-24	25-29	30-34	35-39	40-44	45-49	50-54	55-59	60-64	65-69	70 e oltre	Totale
2010	8,1%	20,2%	8,2%	5,9%	7,2%	8,2%	6,8%	5,3%	8,6%	10,9%	6,0%	4,5%	100,0%
2011	7,2%	22,2%	7,1%	5,3%	5,9%	6,2%	6,3%	4,9%	9,3%	12,8%	7,5%	5,4%	100,0%
2012	5,7%	22,5%	9,1%	6,3%	6,6%	7,1%	7,2%	5,7%	7,4%	10,3%	6,7%	5,3%	100,0%
2013	5,2%	23,1%	13,1%	8,3%	8,5%	8,3%	7,9%	6,2%	5,5%	6,2%	4,5%	3,2%	100,0%
2014	4,6%	22,3%	14,5%	9,2%	9,1%	9,0%	8,7%	6,8%	5,3%	4,8%	3,5%	2,3%	100,0%

valore medio annuo		
fino a 19	€	387,38
20-24	€	504,93
25-29	€	521,49
30-34	€	521,76
35-39	€	554,58
40-44	€	579,61
45-49	€	628,74
50-54	€	641,74
55-59	€	727,27
60-64	€	754,02
65-69	€	762,63
70 e oltre	€	757,11

## media retribuzione



Giardinaggio e pulizia	€ 766,15
Lavori domestici	€ 654,23
Manifestazioni sportive e culturali	€ 648,97
Altre attività	€ 630,34
Servizi	€ 601,61
Commercio	€ 476,36
Turismo	€ 438,57
Attività agricola	€ 364,36

*Alla luce dei dati INPS e dell'importo medio annuale riscosso, la proposta prevista dalla bozza di uno dei decreti applicativi del Jobs Act di innalzare a 7.000 euro il tetto per l'utilizzo del lavoro occasionale accessorio (ora è 5.000; 3.000 per i percettori di ammortizzatori sociali) non pare una misura né necessaria né utile. L'unico effetto prevedibile è l'allargamento dell'area di precariato e di lavoro scarsamente qualificato.*

Dividendo il numero di voucher riscossi per il numero di lavoratori si ottiene il numero medio di voucher riscosso da ogni lavoratore.

Il valore del voucher è di € 10 e, detratti 2,5 € per tasse e contributi, al lavoratore restano netti € 7,5.

La retribuzione è mediamente più alta nei settori a più basso utilizzo di voucher (giardinaggio, lavori domestici, fiere e manifestazioni) mentre è più bassa nei settori che fanno largo utilizzo dello strumento (Commercio e terziario).

I voucher paiono correlati alla retribuzione di lavori poco qualificati; una conferma viene dall'INPS secondo cui il 66% degli utilizzatori di voucher è ogni anno composta da "nuovi" utilizzatori: *"Le attività lavorative pagate con i voucher risultano in effetti accessorie e meramente occasionali, in riferimento sia all'importo medio annuo percepito dai lavoratori sia al rilevante turn-over tra essi"*.

Sulla base dei casi osservati dalle nostre strutture (in particolare dall'Ufficio Vertenze) si può ritenere che i voucher, lungi dal sostituire e regolarizzare il lavoro nero, in realtà lo affianchino, proprio nei settori più esposti a questo rischio.