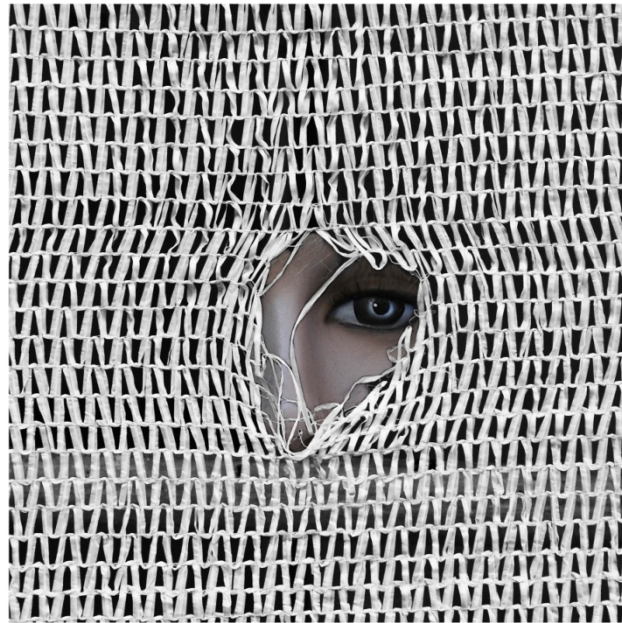
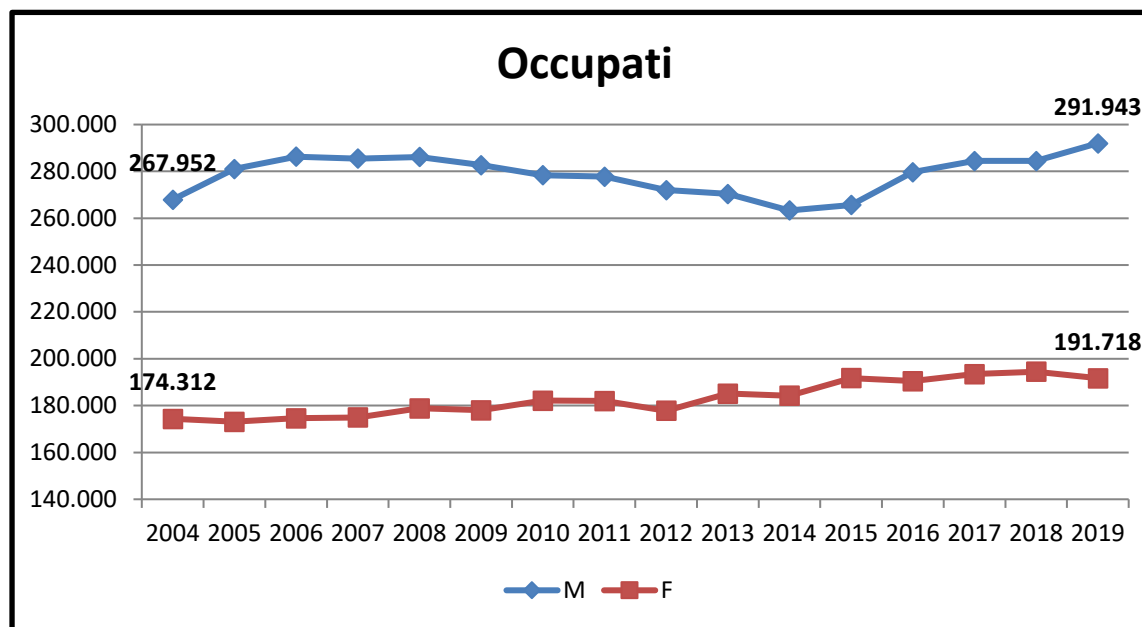


Mercato del lavoro e occupazione in provincia di Bergamo alla fine del 2019

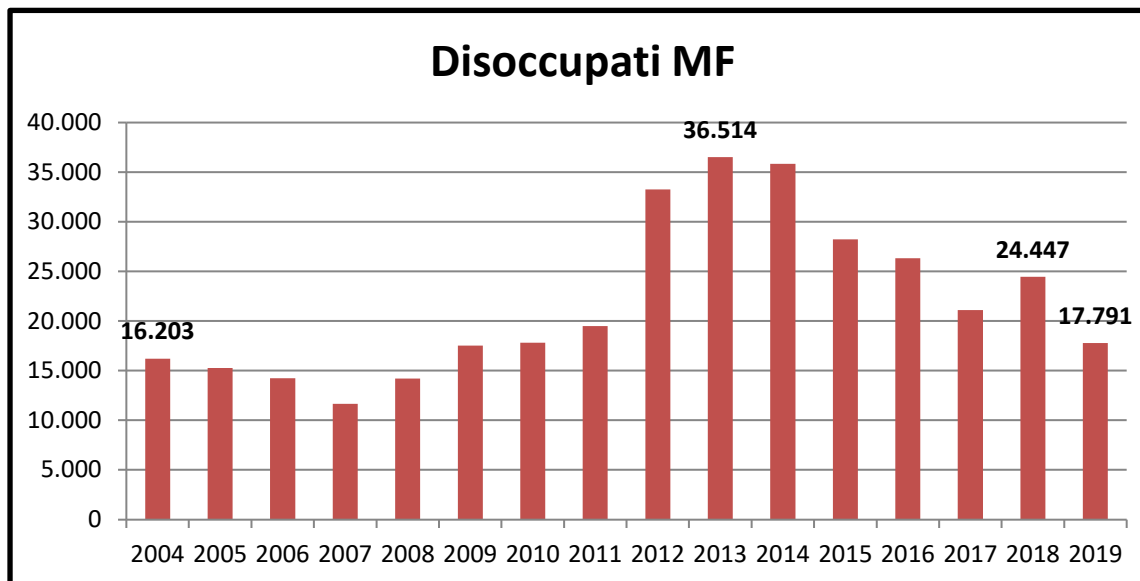


Elaborazione CGIL su dati ISTAT 2020



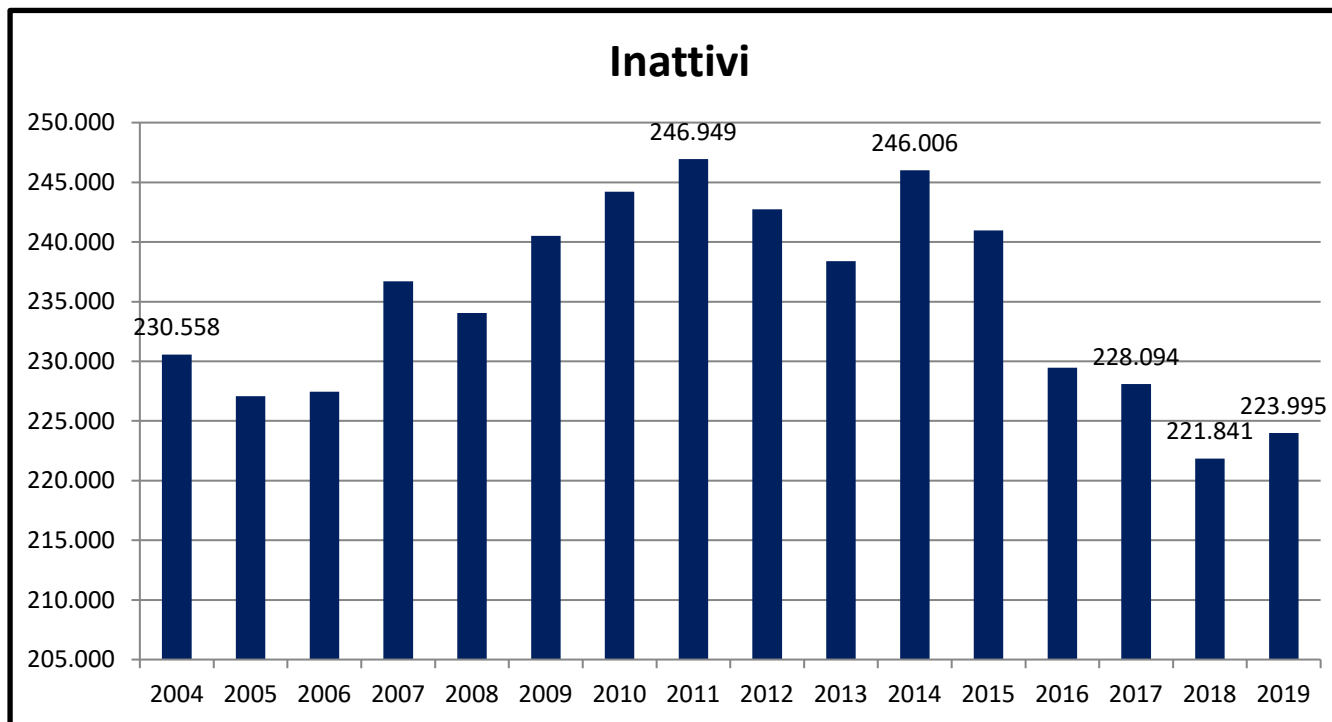
OCCUPATI BG	2004	2005	2006	2007	2008	2009	2010	2011	2012	2013	2014	2015	2016	2017	2018	2019
M	267.952	281.018	286.262	285.500	286.160	282.704	278.384	277.787	272.009	270.388	263.312	265.634	279.647	284.419	284.430	291.943
F	174.312	173.101	174.623	174.942	178.828	177.992	182.125	181.970	177.811	185.152	184.219	191.725	190.486	193.465	194.453	191.718
MF	442.264	454.119	460.885	460.442	464.988	460.696	460.509	459.757	449.820	455.540	447.531	457.359	470.133	477.884	478.883	483.661
diff. Su anno precedente		2,7%	1,5%	-0,1%	1,0%	-0,9%	0,0%	-0,2%	-2,2%	1,3%	-1,8%	2,2%	2,8%	1,6%	0,2%	1,0%

Con oltre 480mila occupati, il 2019 ha segnato il livello più elevato dal 2004, recuperando il calo occupazione degli anni di crisi (2009-2014). Il 2019 ha segnato, però, anche una battuta d'arresto per l'occupazione femminile.



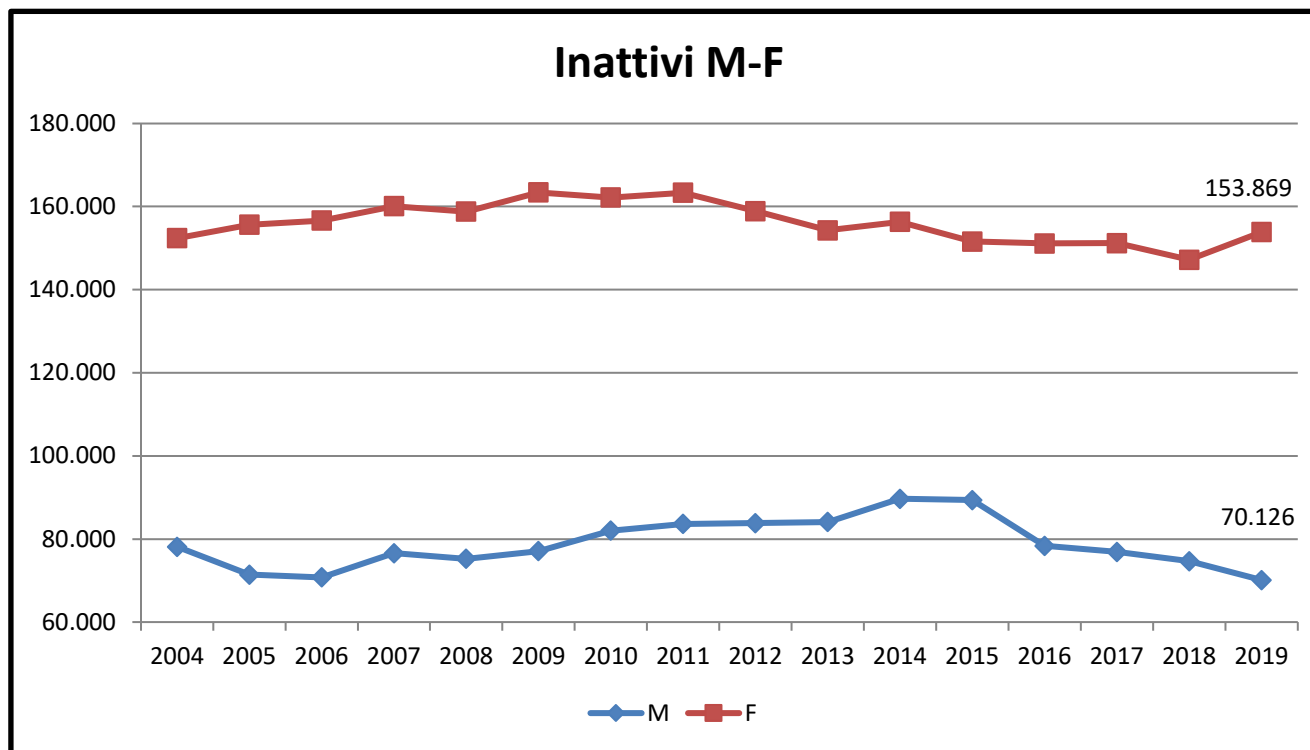
DISOCCUPATI BG	2004	2005	2006	2007	2008	2009	2010	2011	2012	2013	2014	2015	2016	2017	2018	2019
M	7.328	5.347	5.033	4.305	6.183	9.801	9.793	9.943	14.480	18.535	19.354	15.651	11.578	10.754	12.261	8.276
F	8.875	9.926	9.204	7.354	8.031	7.727	8.033	9.551	18.788	17.978	16.475	12.564	14.743	10.343	12.186	9.515
MF	16.203	15.272	14.237	11.659	14.215	17.528	17.826	19.494	33.268	36.514	35.828	28.215	26.321	21.096	24.447	17.791
diff. Su anno precedente		-5,7%	-6,8%	-18,1%	21,9%	23,3%	1,7%	9,4%	70,7%	9,8%	-1,9%	-21,2%	-6,7%	-19,9%	15,9%	-27,2%

Un anno positivo per l'occupazione: i disoccupati, nel 2019, sono diminuiti del 27,2%.



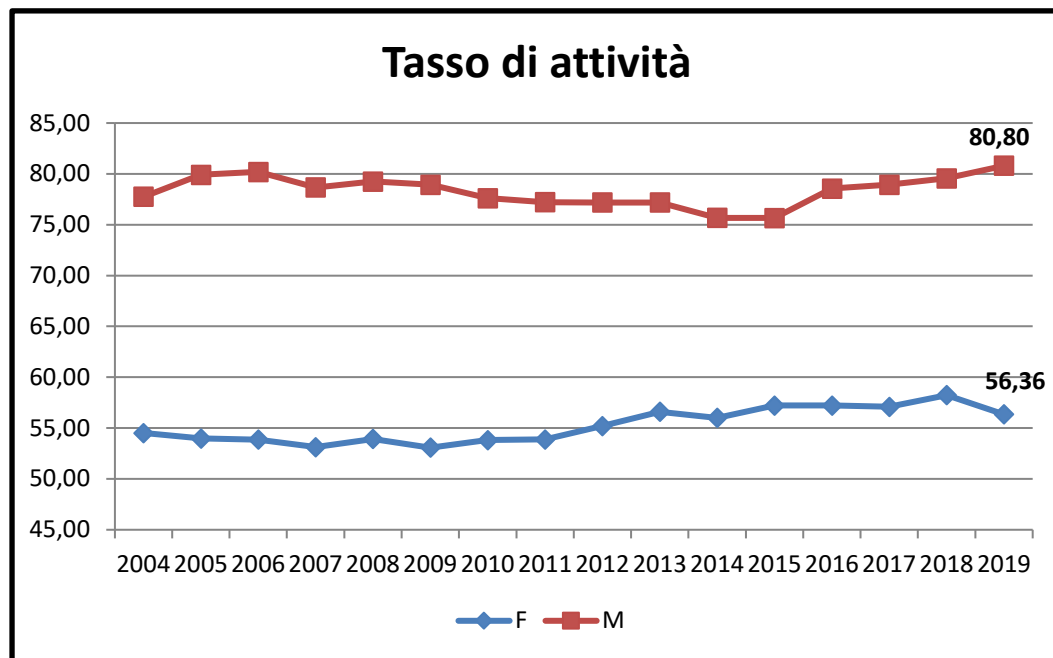
INATTIVI BG	2004	2005	2006	2007	2008	2009	2010	2011	2012	2013	2014	2015	2016	2017	2018	2019
M	78.151	71.445	70.803	76.597	75.255	77.100	82.032	83.623	83.832	84.108	89.700	89.372	78.352	76.904	74.659	70.126
F	152.408	155.640	156.638	160.109	158.801	163.412	162.169	163.326	158.918	154.288	156.306	151.600	151.124	151.190	147.182	153.869
MF	230.558	227.085	227.441	236.707	234.055	240.512	244.201	246.949	242.750	238.397	246.006	240.972	229.476	228.094	221.841	223.995
diff. Su anno precedente		-1,5%	0,2%	4,1%	-1,1%	2,8%	1,5%	1,1%	-1,7%	-1,8%	3,2%	-2,0%	-4,8%	-0,6%	-2,7%	1,0%

A fronte della diminuzione dei disoccupati sta la crescita, soprattutto femminile, degli inattivi.



INATTIVI BG	2004	2005	2006	2007	2008	2009	2010	2011	2012	2013	2014	2015	2016	2017	2018	2019
M	78.151	71.445	70.803	76.597	75.255	77.100	82.032	83.623	83.832	84.108	89.700	89.372	78.352	76.904	74.659	70.126
F	152.408	155.640	156.638	160.109	158.801	163.412	162.169	163.326	158.918	154.288	156.306	151.600	151.124	151.190	147.182	153.869
MF	230.558	227.085	227.441	236.707	234.055	240.512	244.201	246.949	242.750	238.397	246.006	240.972	229.476	228.094	221.841	223.995
diff. Su anno precedente		-1,5%	0,2%	4,1%	-1,1%	2,8%	1,5%	1,1%	-1,7%	-1,8%	3,2%	-2,0%	-4,8%	-0,6%	-2,7%	1,0%

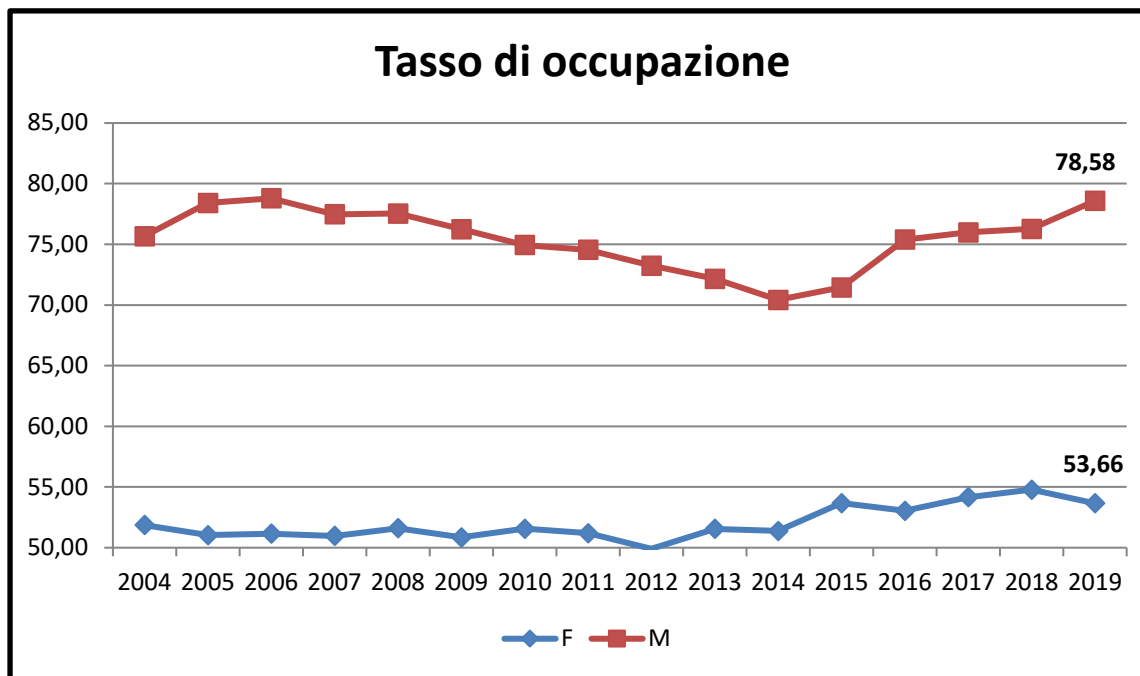
A fronte della diminuzione dei disoccupati sta la crescita, soprattutto femminile, degli inattivi. Le femmine che non sono occupate né cercano occupazione sono cresciute, nell'ultimo anno, di 6.687 unità.



BERGAMO	2004	2005	2006	2007	2008	2009	2010	2011	2012	2013	2014	2015	2016	2017	2018	2019
tasso di attività F	54,52	53,98	53,86	53,13	53,94	53,07	53,82	53,89	55,20	56,61	56,02	57,22	57,22	57,09	58,24	56,36
tasso di attività M	77,75	79,92	80,19	78,67	79,24	78,93	77,61	77,22	77,18	77,18	75,67	75,65	78,56	78,93	79,56	80,80
tasso di attività MF	66,41	67,27	67,37	66,22	66,91	66,32	65,97	65,77	66,38	67,08	66,02	66,60	68,07	68,20	69,09	68,80

Tasso di attività	2017	2018	2019	Tasso di attività Femminile	2017	2018	2019
Bergamo	68,20	69,09	68,80	Bergamo	57,09	58,24	56,36
Lombardia	71,96	72,12	72,50	Lombardia	64,25	64,16	64,83
Italia	65,43	65,64	65,72	Italia	55,93	56,19	56,50

Si conferma che per Bergamo il punto più debole continua ad essere l'occupazione femminile, con un tasso di attività inferiore alla media lombarda e a quella nazionale.

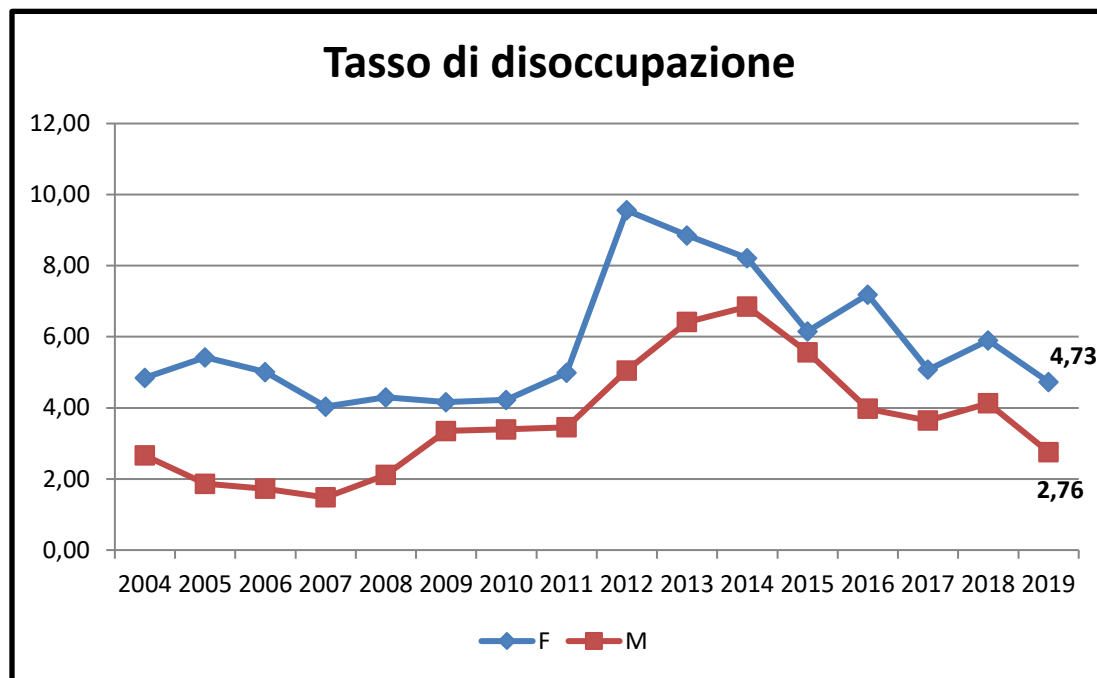


BERGAMO	2004	2005	2006	2007	2008	2009	2010	2011	2012	2013	2014	2015	2016	2017	2018	2019
tasso di occupazione F	51,87	51,04	51,15	50,97	51,61	50,86	51,56	51,19	49,91	51,55	51,38	53,67	53,04	54,16	54,78	53,66
tasso di occupazione M	75,66	78,41	78,78	77,47	77,54	76,25	74,94	74,55	73,24	72,15	70,42	71,45	75,39	75,98	76,27	78,58
tasso di occupazione MF	64,05	65,07	65,32	64,55	64,90	63,86	63,50	63,08	61,78	62,04	61,07	62,72	64,40	65,26	65,72	66,34

Tasso di occupazione	2017	2018	2019
Bergamo	65,26	65,72	66,34
Lombardia	67,26	67,69	66,34
Italia	57,96	58,53	59,04

Tasso di occupazione Femminile	2017	2018	2019
Bergamo	54,16	54,78	53,66
Lombardia	59,27	59,56	60,39
Italia	48,92	49,49	50,12

Il tasso di occupazione totale (M e F) di 66,34 è il più alto mai raggiunto a Bergamo dal 2004; resta sempre basso, e in lieve calo, il tasso di occupazione femminile (53,66), ancora una volta il più basso della regione. Sulla scarsa partecipazione femminile al mercato del lavoro pesano, da un lato, la forte vocazione industriale della provincia (quindi a prevalenza di lavoro maschile), dall'altro l'insufficienza e soprattutto il costo dei servizi per l'infanzia, oltre che il permanere di orientamenti culturali più favorevoli al ruolo domestico e materno delle femmine, almeno per settori della popolazione prevalentemente dotati di bassa scolarità.

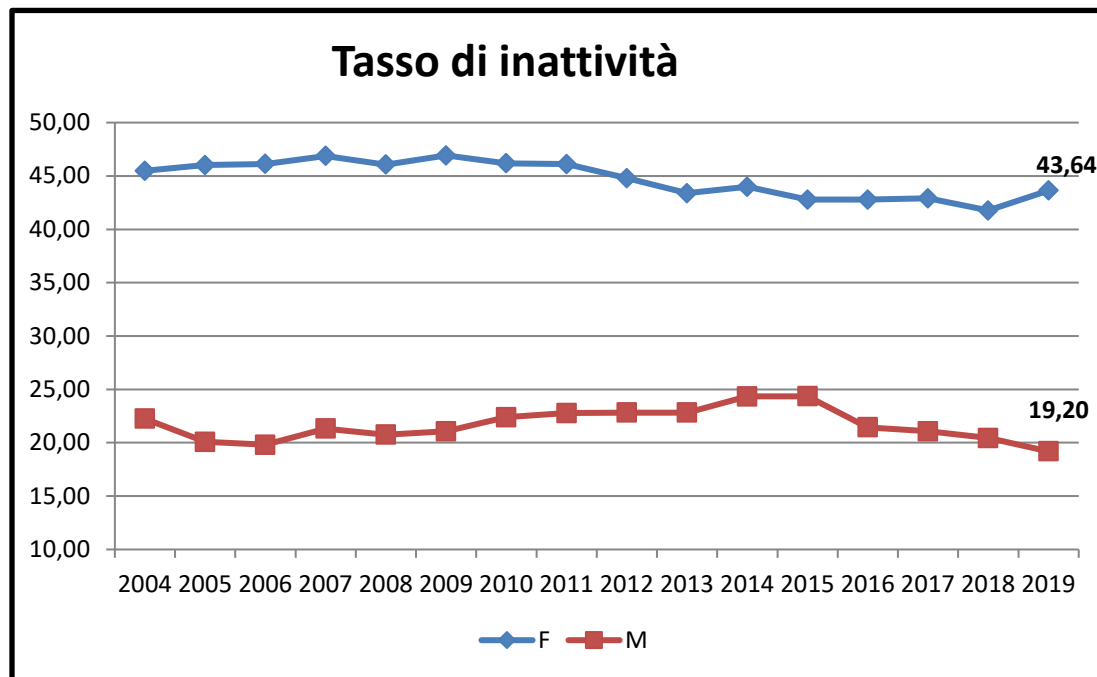


BERGAMO	2004	2005	2006	2007	2008	2009	2010	2011	2012	2013	2014	2015	2016	2017	2018	2019
tasso di disoccupazione F	4,84	5,42	5,01	4,03	4,30	4,16	4,22	4,99	9,56	8,85	8,21	6,15	7,18	5,07	5,90	4,73
tasso di disoccupazione M	2,66	1,87	1,73	1,49	2,11	3,35	3,40	3,46	5,05	6,42	6,85	5,56	3,98	3,64	4,13	2,76
tasso di disoccupazione MF	3,53	3,25	3,00	2,47	2,97	3,67	3,73	4,07	6,89	7,42	7,41	5,81	5,30	4,23	4,86	3,55

Tasso di disoccupazione	2017	2018	2019
Bergamo	4,23	4,86	3,55
Lombardia	6,41	6,03	5,62
Italia	11,21	10,61	9,95

Tasso di disoccupazione Femminile	2017	2018	2019
Bergamo	5,07	5,90	4,73
Lombardia	7,67	7,10	6,75
Italia	12,39	11,77	11,10

Il tasso di disoccupazione (3,55) è tornato a livelli pre-crisi; solo Bolzano, con il 2,9 fa meglio di Bergamo. Anche il tasso di disoccupazione femminile è diminuito, ma per alimentare il numero degli inattivi.

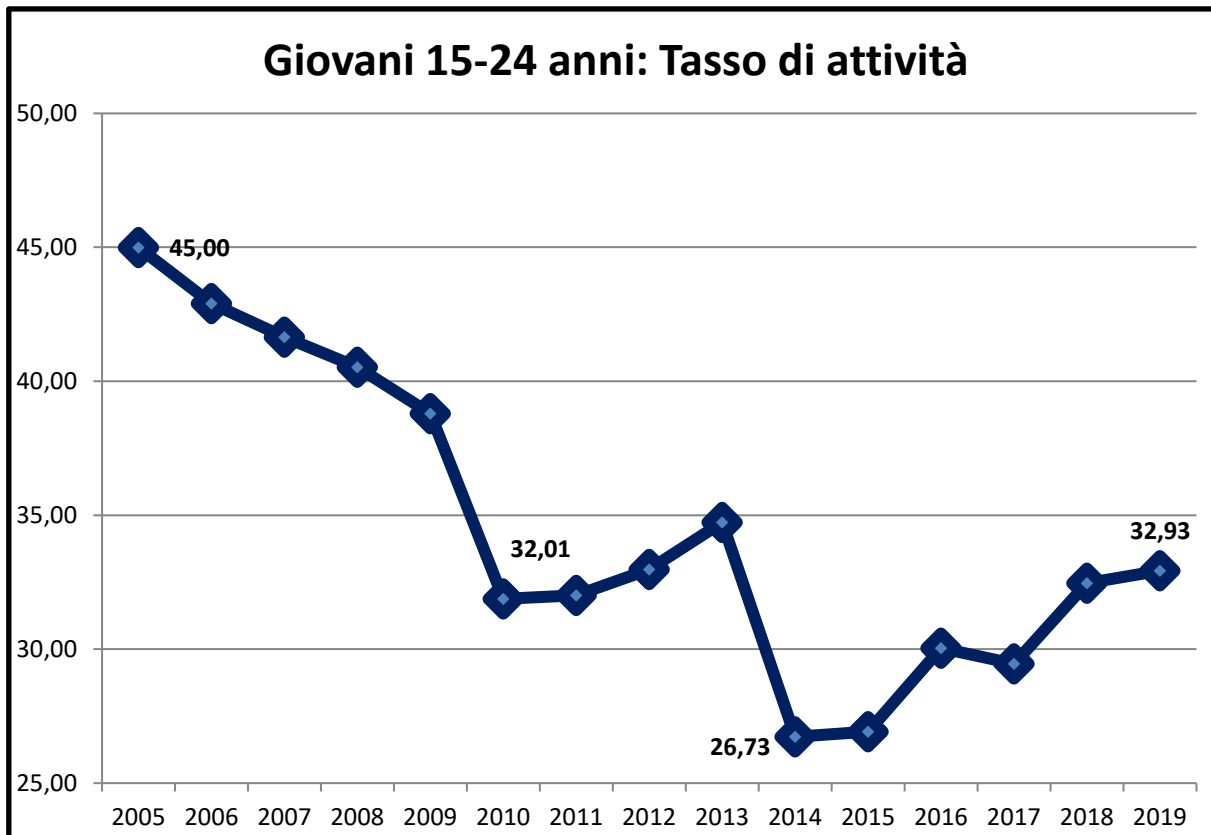


BERGAMO	2004	2005	2006	2007	2008	2009	2010	2011	2012	2013	2014	2015	2016	2017	2018	2019
tasso di inattività F	45,48	46,02	46,14	46,87	46,06	46,93	46,18	46,11	44,80	43,39	43,98	42,78	42,78	42,91	41,76	43,64
tasso di inattività M	22,25	20,08	19,81	21,33	20,76	21,07	22,39	22,78	22,82	22,82	24,33	24,35	21,44	21,07	20,44	19,20
tasso di inattività MF	33,59	32,73	32,63	33,78	33,09	33,68	34,04	34,23	33,62	32,92	33,98	33,40	31,93	31,80	30,91	31,20

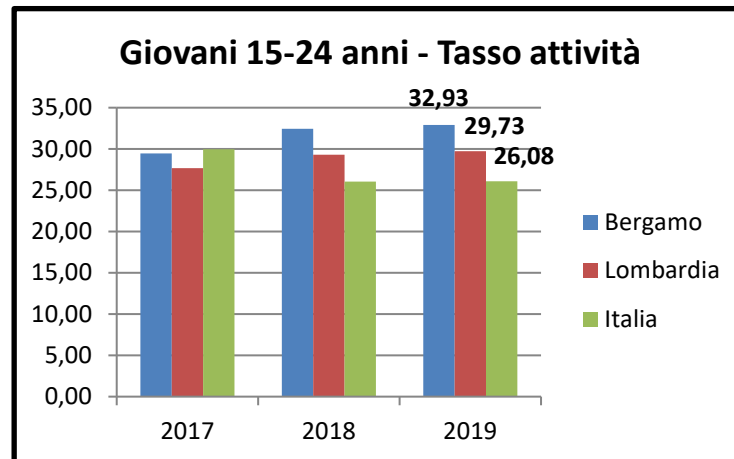
Tasso di inattività	2017	2018	2019
Bergamo	31,80	30,91	31,20
Lombardia	28,04	27,88	27,50
Italia	34,57	34,36	34,28

Tasso di inattività femminile	2017	2018	2019
Bergamo	42,91	41,76	43,64
Lombardia	35,75	35,84	35,17
Italia	44,07	43,81	43,50

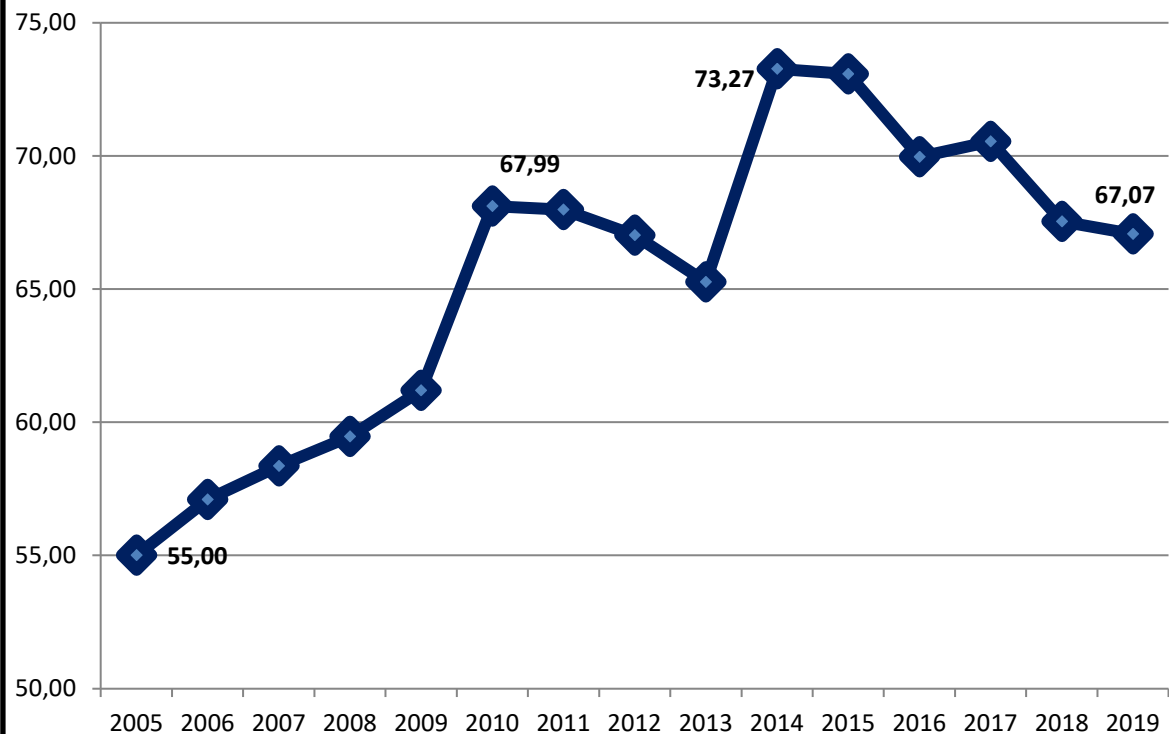
Quasi un bergamasco su tre è "inattivo", cioè né lavora né cerca il lavoro. Per le femmine la percentuale sale al 43,6. Sono livelli rimasti sostanzialmente stabili nel corso degli anni: ciò significa che siamo di fronte ad un dato strutturale, non passeggero, che ha radici profonde nel tessuto economico e sociale bergamasco.



Giovani 15-24 anni: Tasso di attività	2017	2018	2019
Bergamo	29,45	32,46	32,93
Lombardia	27,70	29,32	29,73
Italia	29,97	26,08	26,08

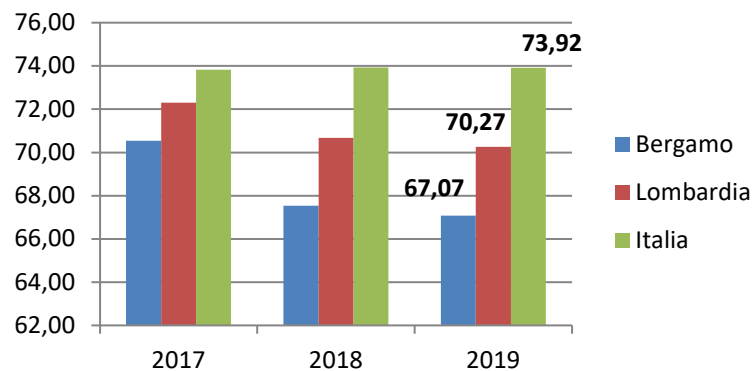


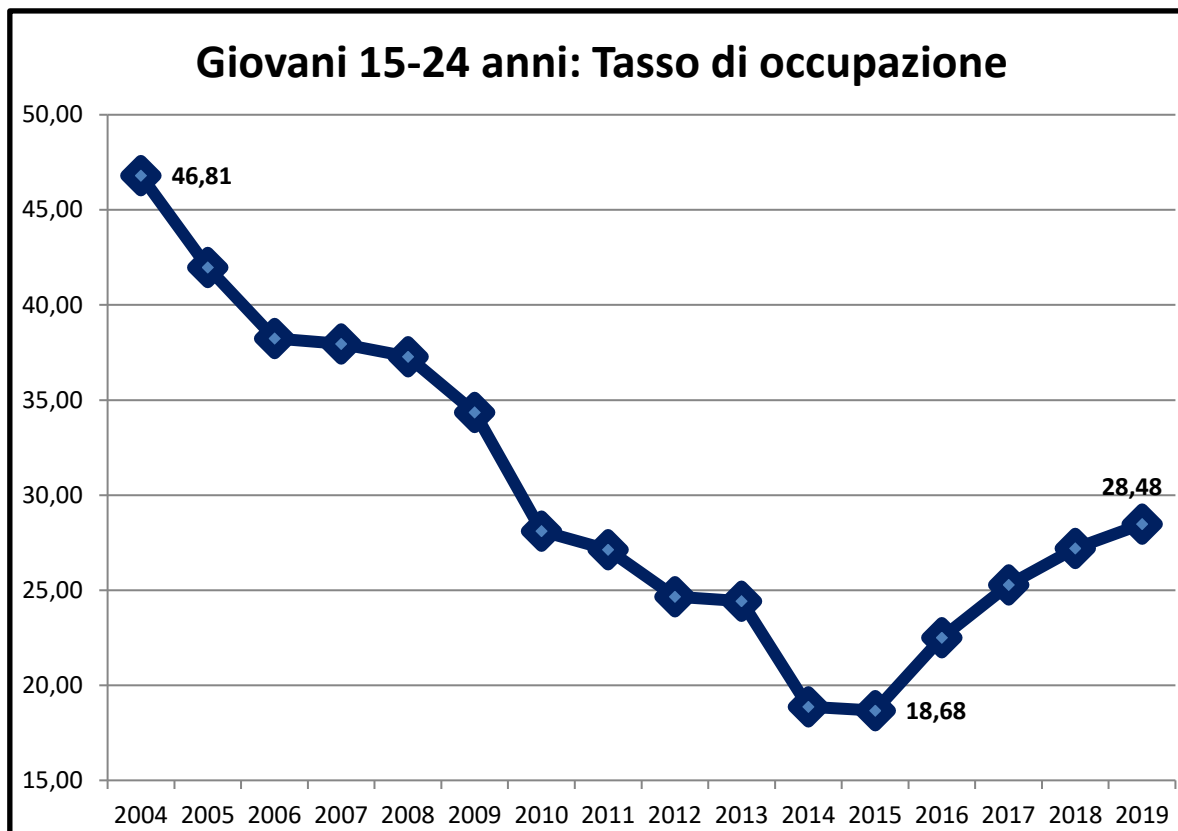
Giovani 15-24 anni: Tasso di inattività



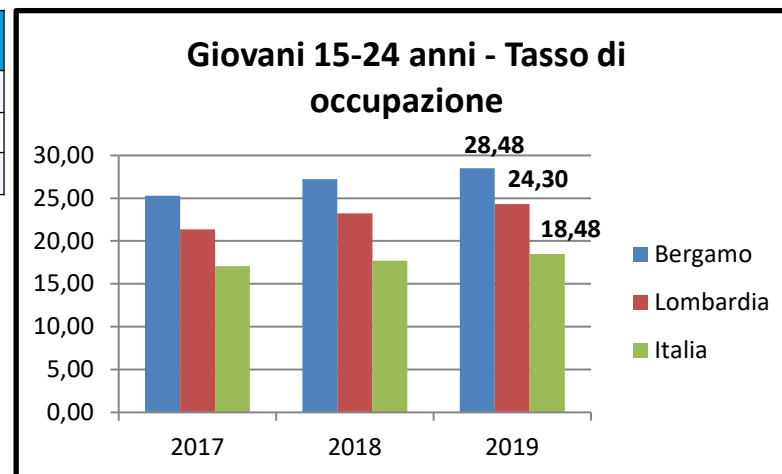
Giovani 15-24 anni: Tasso di inattività	2017	2018	2019
Bergamo	70,55	67,54	67,07
Lombardia	72,30	70,68	70,27
Italia	73,82	73,92	73,92

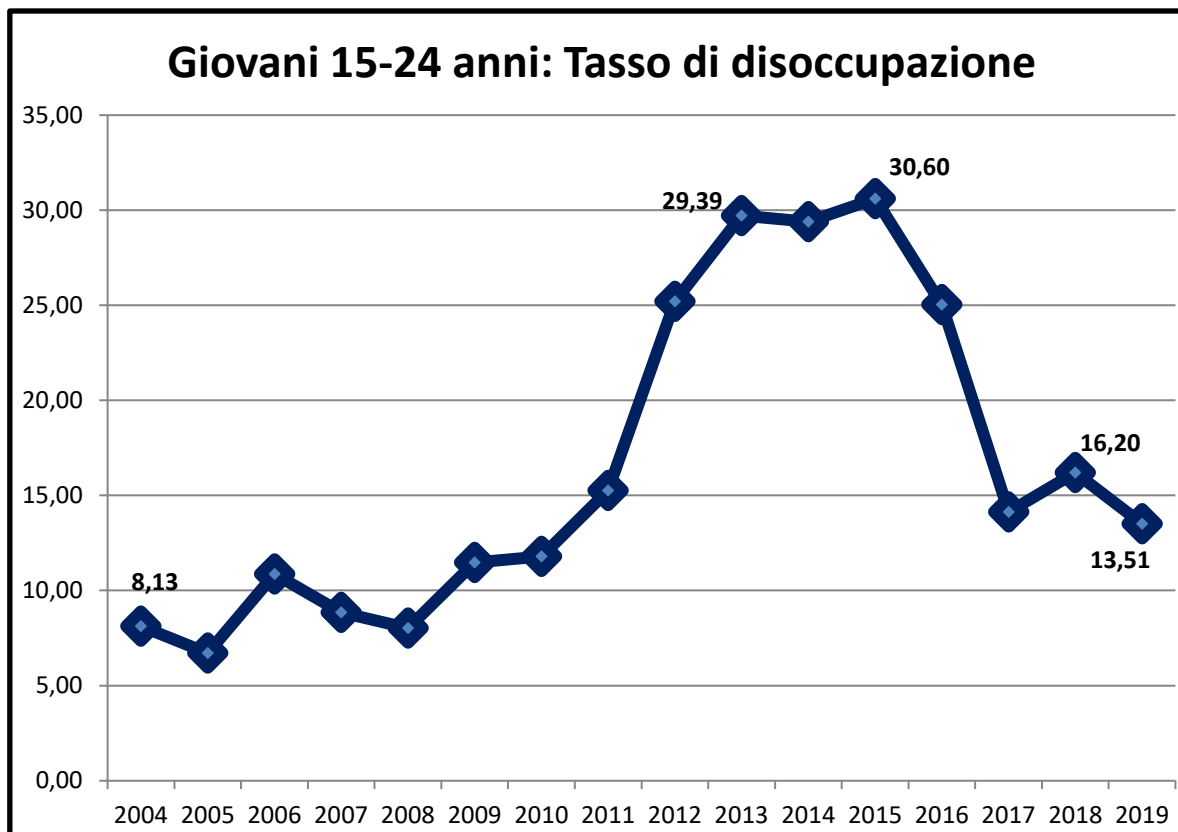
Giovani 15-24 anni - Tasso inattività



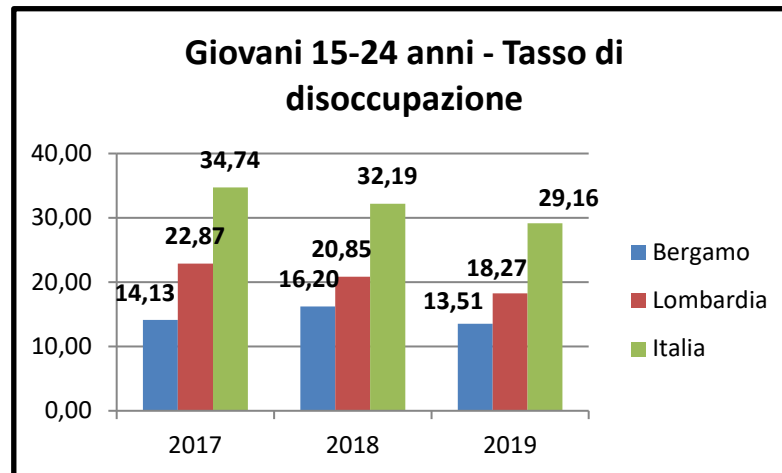


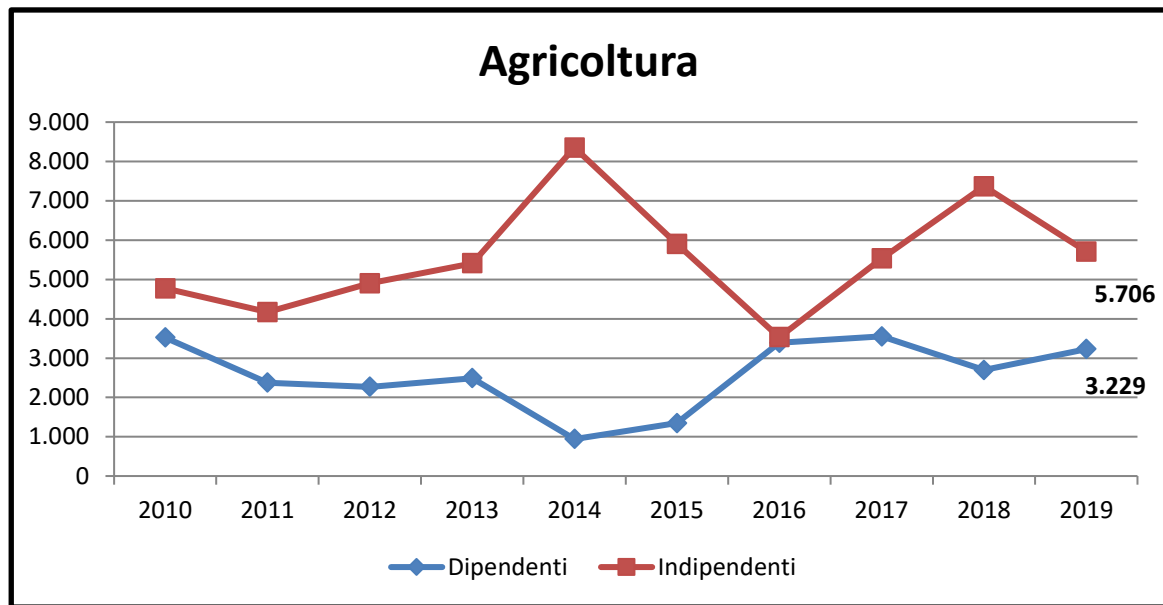
Giovani 15-24 anni: Tasso di occupazione	2017	2018	2019
Bergamo	25,29	27,20	28,48
Lombardia	21,36	23,21	24,30
Italia	17,08	17,68	18,48





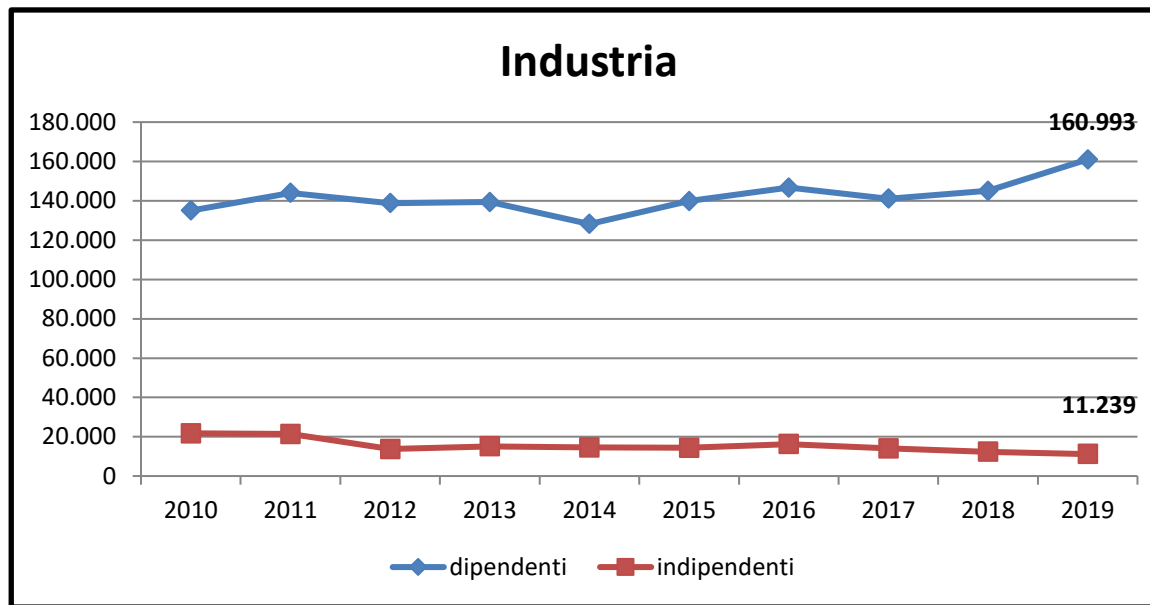
Giovani 15-24 anni: Tasso di disoccupazione	2017	2018	2019
Bergamo	14,13	16,20	13,51
Lombardia	22,87	20,85	18,27
Italia	34,74	32,19	29,16





Agricoltura										
ADDETTI	2010	2011	2012	2013	2014	2015	2016	2017	2018	2019
dipendenti	3.525	2.377	2.271	2.488	945	1.348	3.387	3.553	2.697	3.229
indipendenti	4.773	4.168	4.903	5.412	8.353	5.902	3.530	5.532	7.366	5.706
totale	8.298	6.545	7.174	7.900	9.298	7.250	6.917	9.085	10.063	8.935
differenza su anno precedente										
dipendenti		-32,6%	-4,5%	9,6%	-62,0%	42,6%	151,3%	4,9%	-24,1%	19,7%
indipendenti		-12,7%	17,6%	10,4%	54,3%	-29,3%	-40,2%	56,7%	33,2%	-22,5%
totale		-21,1%	9,6%	10,1%	17,7%	-22,0%	-4,6%	31,3%	10,8%	-11,2%
% dipendenti/indipendenti										
dipendenti	42,5%	36,3%	31,7%	31,5%	10,2%	18,6%	49,0%	39,1%	26,8%	36,1%
indipendenti	57,5%	63,7%	68,3%	68,5%	89,8%	81,4%	51,0%	60,9%	73,2%	63,9%

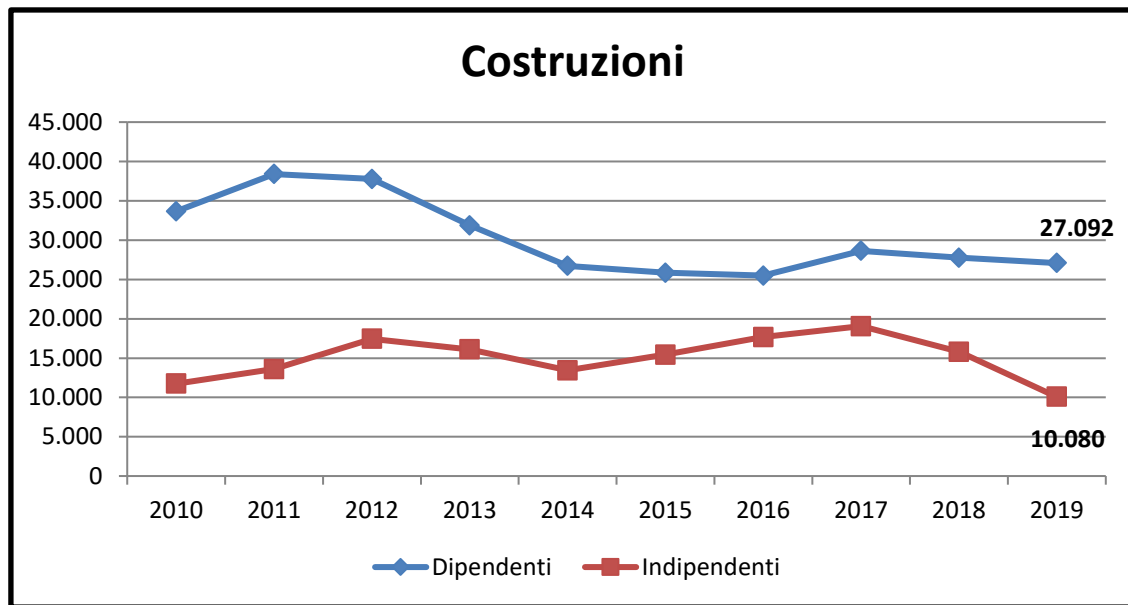
Gli occupati in agricoltura rappresentano circa il 2% di tutti gli occupati, con la prevalenza dei lavoratori autonomi (coltivatori diretti) rispetto ai lavoratori dipendenti; ma tra le due tipologie di lavoro, in questo settore, c'è permeabilità e ampia oscillazione nelle percentuali dovute sia al preponderante impiego di lavoratori stagionali, sia alla frequente trasformazione del rapporto di lavoro da dipendente ad autonomo con partita IVA.



Industria escluse costruzioni										
ADDETTI	2010	2011	2012	2013	2014	2015	2016	2017	2018	2019
dipendenti	135.095	144.041	138.807	139.409	128.247	139.880	146.677	141.100	145.057	160.993
indipendenti	21.721	21.365	13.739	15.132	14.567	14.406	16.280	14.084	12.325	11.239
totale	156.816	165.406	152.546	154.541	142.814	154.286	162.957	155.184	157.382	172.232
differenza su anno precedente										
dipendenti		6,6%	-3,6%	0,4%	-8,0%	9,1%	4,9%	-3,8%	2,8%	11,0%
indipendenti		-1,6%	-35,7%	10,1%	-3,7%	-1,1%	13,0%	-13,5%	-12,5%	-8,8%
totale		5,5%	-7,8%	1,3%	-7,6%	8,0%	5,6%	-4,8%	1,4%	9,4%
% dipendenti/indipendenti										
dipendenti	86,1%	87,1%	91,0%	90,2%	89,8%	90,7%	90,0%	90,9%	92,2%	93,5%
indipendenti	13,9%	12,9%	9,0%	9,8%	10,2%	9,3%	10,0%	9,1%	7,8%	6,5%

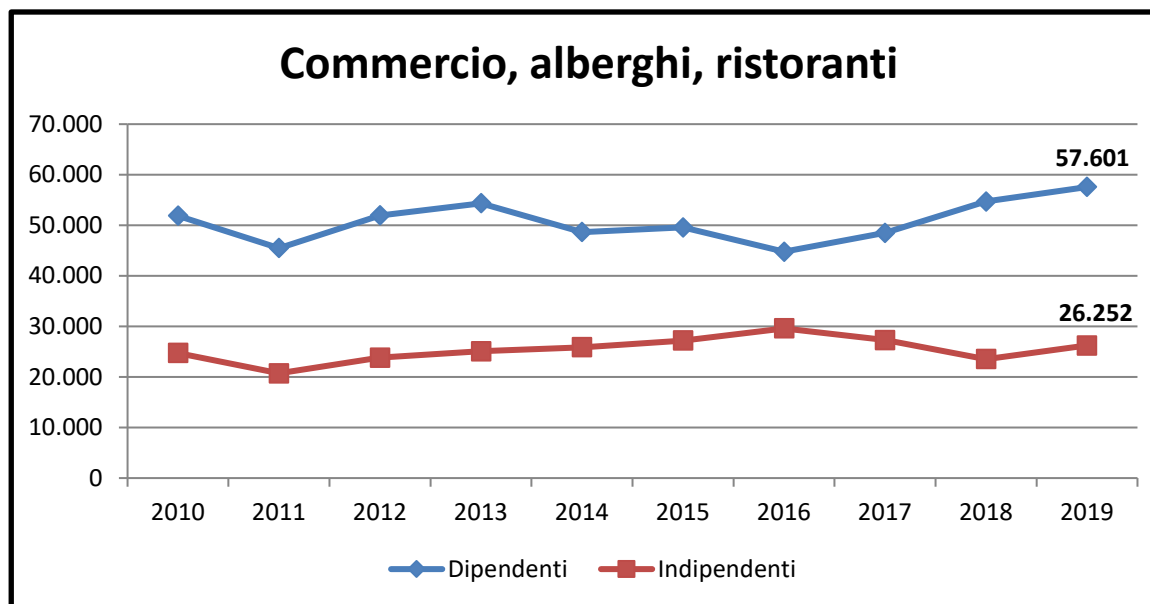
Il 2019 è stato un anno positivo per l'industria bergamasca: l'occupazione dipendente è cresciuta dell'11% toccando la punta più alta degli ultimi dieci anni.

Nell'industria lavora il 33% degli occupati bergamaschi (il 35% se si considerano anche i lavoratori autonomi, per lo più partite IVA).



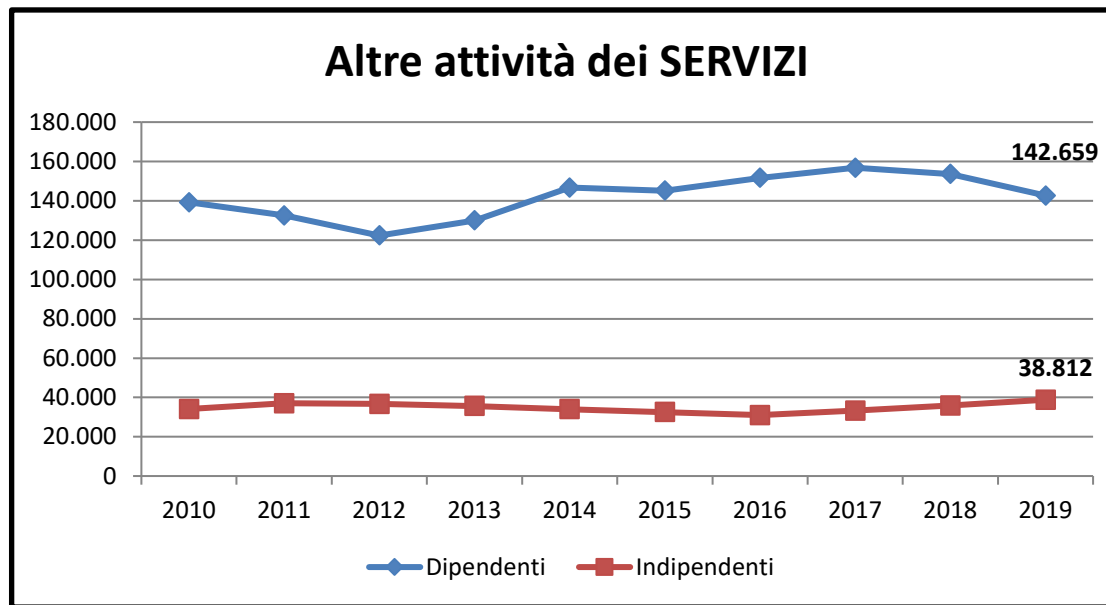
Costruzioni										
ADDETTI	2010	2011	2012	2013	2014	2015	2016	2017	2018	2019
dipendenti	33.660	38.405	37.767	31.871	26.723	25.861	25.490	28.645	27.774	27.092
indipendenti	11.752	13.605	17.445	16.119	13.439	15.446	17.667	19.052	15.811	10.080
totale	45.412	52.010	55.212	47.990	40.162	41.307	43.157	47.697	43.585	37.172
differenza su anno precedente										
dipendenti		14,1%	-1,7%	-15,6%	-16,2%	-3,2%	-1,4%	12,4%	-3,0%	-2,5%
indipendenti		15,8%	28,2%	-7,6%	-16,6%	14,9%	14,4%	7,8%	-17,0%	-36,2%
totale		14,5%	6,2%	-13,1%	-16,3%	2,9%	4,5%	10,5%	-8,6%	-14,7%
% dipendenti/indipendenti										
dipendenti	74,1%	73,8%	68,4%	66,4%	66,5%	62,6%	59,1%	60,1%	63,7%	72,9%
indipendenti	25,9%	26,2%	31,6%	33,6%	33,5%	37,4%	40,9%	39,9%	36,3%	27,1%

Nonostante i segnali positivi che si erano notati in corso d'anno, per il settore delle costruzioni il 2019 è stato un altro anno negativo, con un netto calo occupazionale: -6.413 occupati di cui ben 5.731 lavoratori autonomi. Negli ultimi due anni il lavoro dipendente ha perso, nelle costruzioni, più di 1.500 occupati e il lavoro autonomo circa 9mila.



Commercio Alberghi Ristoranti										
ADDETTI	2010	2011	2012	2013	2014	2015	2016	2017	2018	2019
dipendenti	51.922	45.509	51.985	54.367	48.674	49.603	44.797	48.536	54.734	57.601
indipendenti	24.761	20.725	23.833	25.105	25.895	27.219	29.636	27.313	23.555	26.252
totale	76.683	66.234	75.818	79.472	74.569	76.822	74.433	75.849	78.289	83.853
differenza su anno precedente										
dipendenti		-12,4%	14,2%	4,6%	-10,5%	1,9%	-9,7%	8,3%	12,8%	5,2%
indipendenti		-16,3%	15,0%	5,3%	3,1%	5,1%	8,9%	-7,8%	-13,8%	11,4%
totale		-13,6%	14,5%	4,8%	-6,2%	3,0%	-3,1%	1,9%	3,2%	7,1%
% dipendenti/indipendenti										
dipendenti	67,7%	68,7%	68,6%	68,4%	65,3%	64,6%	60,2%	64,0%	69,9%	68,7%
indipendenti	32,3%	31,3%	31,4%	31,6%	34,7%	35,4%	39,8%	36,0%	30,1%	31,3%

Per il terzo anno consecutivo il settore del commercio ha segnato una crescita occupazionale (+7,1% in totale tra lavoro dipendente e lavoro autonomo). Tra il 2016 e il 2019, il lavoro dipendente è cresciuto di 12.804 occupati



Altre attività dei SERVIZI										
ADDETTI	2010	2011	2012	2013	2014	2015	2016	2017	2018	2019
dipendenti	139.183	132.512	122.412	130.028	146.677	145.186	151.652	156.768	153.649	142.659
indipendenti	34.119	37.050	36.657	35.611	34.011	32.509	31.016	33.301	35.915	38.812
totale	173.302	169.562	159.069	165.639	180.688	177.695	182.668	190.069	189.564	181.471
differenza su anno precedente										
dipendenti		-4,8%	-7,6%	6,2%	12,8%	-1,0%	4,5%	3,4%	-2,0%	-7,2%
indipendenti		8,6%	-1,1%	-2,9%	-4,5%	-4,4%	-4,6%	7,4%	7,8%	8,1%
totale		-2,2%	-6,2%	4,1%	9,1%	-1,7%	2,8%	4,1%	-0,3%	-4,3%
% dipendenti/indipendenti										
dipendenti	80,3%	78,1%	77,0%	78,5%	81,2%	81,7%	83,0%	82,5%	81,1%	78,6%
indipendenti	19,7%	21,9%	23,0%	21,5%	18,8%	18,3%	17,0%	17,5%	18,9%	21,4%

Questo settore comprende i codici ATECO da J a U, cioè i servizi alle imprese, servizi finanziari, gli studi professionali, l'istruzione, la sanità, i servizi alla persona. Con 181mila addetti è il comparto più numero del mondo del lavoro bergamasco, nonostante il calo del 4,3% rispetto al 2018, calo dovuto soprattutto al lavoro dipendente (-7,2%).

Disoccupati: persone non occupate tra i 15 e i 74 anni che:

- hanno effettuato almeno un'azione di ricerca di lavoro nelle quattro settimane che precedono la settimana di riferimento e sono disponibili a lavorare (o ad avviare un'attività autonoma) entro le due settimane successive; oppure
- inizieranno un lavoro entro tre mesi dalla settimana di riferimento e sarebbero disponibili a lavorare (o ad avviare un'attività autonoma) entro le due settimane successive, qualora fosse possibile anticipare l'inizio del lavoro.

Forze di lavoro: insieme delle persone occupate e disoccupate.

Inattivi: persone che non fanno parte delle forze di lavoro, ovvero le persone non classificate come occupate o in cerca di occupazione (disoccupate).

Occupati: persone di 15 anni e più che nella settimana di riferimento (a cui sono riferite le informazioni) presentano almeno una delle seguenti caratteristiche:

- hanno svolto almeno un'ora di lavoro in una qualsiasi attività che prevede un corrispettivo monetario o in natura;
- hanno svolto almeno un'ora di lavoro non retribuito nella ditta di un familiare nella quale collaborano abitualmente;
- sono assenti dal lavoro (ad esempio, per ferie, malattia o Cassa integrazione).

I dipendenti assenti dal lavoro sono considerati occupati se l'assenza non supera tre mesi, oppure se durante l'assenza continuano a percepire almeno il 50% della retribuzione.

I lavoratori indipendenti assenti dal lavoro, a eccezione dei coadiuvanti familiari, sono considerati occupati se, durante il periodo di assenza, continuano a mantenere l'attività.

I coadiuvanti familiari sono considerati occupati se l'assenza non supera tre mesi.

Le precedenti condizioni prescindono dalla sottoscrizione di un contratto di lavoro e gli occupati stimati attraverso l'indagine campionaria sulle Forze di lavoro comprendono pertanto anche forme di lavoro irregolare.



Tasso di disoccupazione: rapporto percentuale tra i disoccupati di una determinata classe di età (in genere 15 anni e più) e l'insieme di occupati e disoccupati (forze lavoro) della stessa classe di età.

Tasso di inattività: rapporto percentuale tra le persone non appartenenti alle forze di lavoro in una determinata classe di età (in genere 15-64 anni) e la popolazione residente totale di quella determinata classe di età.

Tasso di occupazione: rapporto percentuale tra gli occupati di una determinata classe di età (in genere 15-64 anni) e la popolazione residente totale di quella determinata classe di età.

Variazione congiunturale: variazione percentuale rispetto al mese o periodo immediatamente precedente.

Variazione tendenziale: variazione percentuale rispetto allo stesso mese o periodo dell'anno precedente.