

## Imprese artigiane, ultime casse in deroga in provincia

### In sostituzione, già partito l'FSBA, Fondo di solidarietà bilaterale per l'artigianato

**S**ono stati 1.773 i lavoratori dipendenti di imprese artigiane che nel 2016 hanno usufruito della Cassa in deroga in 465 aziende della provincia, fra gli ultimi a poter utilizzare un ammortizzatore che va scomparendo, per lasciare il posto al nuovo **FSBA, il Fondo di solidarietà bilaterale per l'artigianato**: con il Decreto Legislativo 148/2015 (uno dei decreti del Jobs Act), il Governo ha infatti previsto nuove modalità per ottenere l'ammortizzazione.

Assistiamo, dunque, alle ultime fasi prima dell'abrogazione definitiva della Cassa in deroga (chi ancora ne gode l'ha richiesta nel 2016), strumento di sostegno al reddito finora concesso senza alcuno specifico versamento in cambio perché a carico della fiscalità generale. D'ora in poi non sarà più così.

Sono, infatti, tenute ad aderire attivamente con versamenti diretti e regolari al FSBA tutte le imprese artigiane a partire da un dipendente, e tutte le imprese che adottano un contratto dell'Artigianato (sono esclusi gli edili artigiani). Le parti sociali hanno firmato un accordo secondo cui le aziende artigiane versano lo 0,45% della retribuzione imponibile ai fini previdenziali mentre i lavoratori versano lo 0,15% dello stesso imponibile.

Nel corso di un biennio, in caso di crisi dovuta a eventi transitori non imputabili all'impresa e per situazioni temporanee di difficoltà del mercato, è possibile scegliere fra 2 prestazioni alternative: o un assegno ordinario di 13 settimane o un assegno di solidarietà di 26 settimane. L'importo mensile per il lavoratore sarà al massimo di 971 euro lordi. Per usufruirne, i dipendenti devono avere alme-

no 90 giorni di anzianità.

“Dopo anni di crisi affrontata con la Cassa in deroga a spese della fiscalità generale, parte ora un nuovo strumento sostenuto da aziende e lavoratori, in forma solidale, gestito e pagato direttamente dall'Ente Bilaterale dell'Artigianato che a Bergamo si

chiama EBA” ha commentato Angelo Chiari del Dipartimento Artigiani CGIL. “Si tratta di un ammortizzatore sociale nuovo, ancora poco utilizzato dalle aziende a scapito dei lavoratori che invece si sentono richiedere l'utilizzo forzato di ferie e permessi nel caso di calo del lavoro”.



# La galassia artigiana: i Come possono essere utili? C

**ELBA** è l'Ente Lombardo Bilaterale dell'Artigianato. Sostiene l'artigianato lombardo con una serie di provvidenze (contributi a fondo perduto) rivolte sia ai lavoratori che alle imprese del settore. Le provvidenze sono determinate ogni anno dalle parti sociali regionali sulla base di specifici stanziamenti e prevedono diversi campi di intervento (vedi articolo a pag. 2). ([www.elba.lombardia.it](http://www.elba.lombardia.it)).

**EBA** è l'Ente Bilaterale dell'Artigianato Bergamo. Grazie al principio della mutua solidarietà, aiuta i lavoratori dipendenti artigiani con provvidenze, cioè contributi a fondo perduto (anche in collaborazione con Regione Lombardia), occasioni di formazione attraverso Fondartigianato e di promozione della sicurezza attraverso OPTA Organismo Paritetico Territoriale e gli RLST Rappresentanti Lavoratori della Sicurezza Territoriali.

EBA offre il servizio di sorveglianza sanitaria: nomina del medico competente, visite mediche per i lavoratori, sopralluoghi in azienda (onere a carico dell'impresa), stesura del Piano di Sorveglianza Sanitaria.

Si occupa della mutualizzazione, col rimborso alla ditta delle integrazioni economiche erogate ai propri dipendenti per assenze dovute a malattia, infortuni e maternità.

Offre formazione per apprendisti (cofinanziamento con impresa), opportunità di formazione continua e corsi sulla sicurezza ([www.ebaberghamo.it](http://www.ebaberghamo.it)).

**Qui di seguito i fondi a disposizione (volontaria) di coloro che si vedono applicati i Contratti Collettivi Regionali di Lavoro Legno-Lapidei, CCRL Acconciatura, Estetica**

**e Centri Benessere, CCRL Chimica, CCRL Alimentari e Panificazione, CCRL Comunicazione, CCRL Tessile e Moda, CCRL Meccanica.**

**SAN.ARTI** è il Fondo di Assistenza Sanitaria Integrativa per i lavoratori dell'artigianato. Lo scopo è quello di garantire agli iscritti una protezione sociosanitaria che completa il servizio offerto dal sistema sanitario nazionale, garantendo ai lavoratori un sostegno fondamentale.

SAN.ARTI coinvolge con coperture vantaggiose e dedicate anche i figli e il coniuge o convivente con un versamento annuale aggiuntivo di: 110 euro per ogni figlio fino a 14 anni; 175 euro per ogni figlio da 15 a 18 (30 anni se fiscalmente a carico); 175 euro per il coniuge/convivente more uxorio fino a 67 anni (numero verde 800.009603, [www.sanarti.it](http://www.sanarti.it)).

**WILA** è il Fondo di Welfare Integrativo Lombardo dell'Artigianato che offre assistenza socio/sanitaria per le lavoratrici e i lavoratori dipendenti delle aziende artigiane della Lombardia.

Grazie alla collaborazione fra imprese artigiane, lavoratori e loro rappresentanze, il Fondo WILA mette a disposizione un'ampia scelta di prestazioni legate a previdenza, sanità e scuola (numero verde 800.009659, [www.wila.it](http://www.wila.it)) (vedi tabelle).

**FON.TE** è il Fondo di pensione complementare a capitalizzazione individuale che consente ai lavoratori artigiani di costruirsi una pensione integrativa a quella pubblica (INPS).

L'iscrizione al fondo è volontaria e la contribuzione mensile per il lavoratore parte da un minimo dell'1% della busta paga.

Al Fondo si possono chiedere degli anticipi del proprio capitale:

- in qualsiasi momento e fino al 75% per spese mediche per sé, per il coniuge o per i figli con una tassazione IRPEF agevolata pari al 15%, che viene ridotta di uno 0,30 per ogni anno nel caso si sia iscritti al fondo da più di 15 anni. E fino a un massimo di 6 punti percentuali;
- dopo 8 anni di iscrizione al Fondo per l'acquisto/ristrutturazione della prima casa di abitazione per sé o per i figli con una ritenuta del 23%;

## SAN.ARTI: ALCUNE DELLE PRESTAZIONI RIMBORSATE DAL FONDO

Spese per ricovero per intervento chirurgico in caso di infortunio	fino a 90.000 euro
Prestazioni di alta specializzazione (es. radiologiche, ecografie, Pet, scintigrafia, chemioterapia, ecodopler, dialisi, ...)	6.500 euro
Visite specialistiche	700 euro
Ticket per accertamenti diagnostici e pronto soccorso	500 euro
Pacchetto maternità (4 visite di controllo ostetrico ginecologico, ecografie, analisi clinico chimiche, amniocentesi villocentesi per donne dai 35 anni in su)	1.000 euro
Impiantologia dentistica	2.800 euro
Visita specialistica odontoiatrica e igiene orale	100% visita, 50% igiene
Estrazione per impiantologia	max 4 estrazioni in strutture convenzionate
Check-up completo (prevenzione cardiovascolare e oncologico)	una volta l'anno in strutture convenzionate
Sindrome metabolica: colesterolo, glicemia, trigliceridi	pagamento esami in strutture convenzionate
Grave inabilità dovuta ad infortunio o gravi patologie	7.000 euro

# i diversi istituti ed enti come usufruirne?

- per necessità individuali (acquisto mobili, macchina, ecc.), con almeno 8 anni di iscrizione al Fondo, si può chiedere l'anticipo fino al 30% del capitale con una ritenuta del 23%.

Al momento del pensionamento il Fondo garantisce un assegno pensionistico mensile con la possibilità di ritirare fino al 50% del capitale individuale maturato. Nel caso in cui il 70% del capitale accumulato non

garantisca un assegno pensionistico superiore al 50% dell'assegno sociale, il Fondo liquiderà il 100% del capitale accumulato.

La tassazione prevista per la rendita o la liquidazione del capitale è pari al 15%, che viene ridotta di uno 0,30 per ogni anno nel caso si sia iscritti al fondo da più di 15 anni. E fino a un massimo di 6 punti percentuali.

Qualora il rapporto di lavoro si interrompa prima del pensionamento, l'iscritto avrà

diritto al riscatto di quanto maturato oppure al trasferimento ad un altro fondo pensione.

I contributi versati al Fondo sono deducibili dal reddito complessivo dichiarato ai fini IRPEF fino a 5.164,57 euro. Ad esempio per il lavoratore che versa a FON.TE 1.000 euro ed è tassato con aliquota marginale IRPEF del 23%, il costo effettivo sarà di 770 euro con un risparmio fiscale di 223 euro (numero verde 800.586580, [www.fondofonte.it](http://www.fondofonte.it)).

Scrivici

Per informazioni puoi contattarci all'indirizzo di posta elettronica: [materiali\\_bg@cgil.lombardia.it](mailto:materiali_bg@cgil.lombardia.it)  
Seguici anche on line su



## WILA: PRESTAZIONI SANITARIE

Ospedalizzazione domiciliare per i genitori del dipendente	3.000 euro
Intervento chirurgico ambulatoriale	300 euro
Indennità di maternità o di paternità	1.800 euro
Indennizzo per malattie o infortuni con astensione da lavoro sup. a 180 gg	2.000 euro
Trattamenti fisioterapici riabilitativi a seguito di infortunio	400 euro
Odontoiatria - terapie conservative/otturazione	100 euro
Cure dentarie da infortunio	500 euro
Odontoiatria - tariffe agevolate per tutte le prestazioni	
Stati di non autosufficienza permanente	200 euro mese per 3 anni
Stati di non autosufficienza temporanea	400 euro mese per 6 mesi

## WILA: PRESTAZIONI SOCIALI

Borse di studio per i lavoratori studenti	400 euro per corsi triennali 500 euro per diplomi di scuola di istruzione secondaria 600 euro per diplomi di laurea
Borse di studio per i figli dei lavoratori	500 euro per diplomi scuola secondaria 400 euro iscrizione secondo anno di università
Rette asili nido	700 euro per famiglie monoparentali 400 euro per altre famiglie
Premio per conferma in qualifica di apprendistato	400 euro
Sostegno per figlio disabile	750 euro
Retta di degenza per ricoveri in RSA genitori	500 euro

**I COSTI** dell'attivazione delle prestazioni/provvиденze a favore dei dipendenti delle aziende artigiane sono a carico **totale delle imprese**, e corrispondono a:  
Sanarti 10,42 euro mese  
Wila 5,00 euro mese.

**Se l'azienda non aderisce alla bilateralità deve, per obbligo contrattuale, retribuire in busta paga al dipendente per 13 mensilità le seguenti cifre lorde:**

- 25 euro - mese (Elba), accordo Interconf. 15/12/09
  - 25 euro - mese (San.arti) accordo Interconf. 28/02/13
  - 12 euro - mese (Wila) accordo Interconf. Reg. 25/03/15
  - 20 ore di permesso annue aggiuntive (Elba)
- N.B. L'azienda è comunque tenuta a garantire le prestazioni previste dalla bilateralità.



# Imprese Eba: alcune **assistenze garantite** ai lavoratori artigiani

Ecco qui di seguito alcuni esempi di provvidenze e assistenze garantite ai dipendenti artigiani di imprese che sono iscritte all'Ente Bilaterale dell'Artigianato Bergamo (EBA). Sono il frutto di un accordo regionale siglato fra sindacati e parti datoriali il 20 febbraio scorso che le ha confermate e aggiornate.

## **ANZIANITÀ PROFESSIONALE AZIENDALE (APA)**

È un'assistenza a favore dei dipendenti che abbiano compiuto almeno 14 anni di anzianità di servizio presso la stessa impresa. Il contributo erogabile è pari a 170 euro e sarà concesso allo stesso lavoratore una sola volta per biennio.

Tale provvidenza non è retroattiva. Lo stesso lavoratore al raggiungimento dei 20 anni di servizio presso la stessa impresa avrà diritto a 200 euro a biennio.

## **SOSTEGNO AL REDDITO (SAR)**

Si tratta di un sussidio a favore dei lavoratori posti in Cassa

con contratto di apprendistato I livello - apprendistato per qualifica e diploma professionale, il diploma di istruzione secondaria superiore e il certificato di specializzazione tecnica superiore - che hanno raggiunto la qualifica/diploma professionale.

Il raggiungimento della qualifica/diploma deve avvenire nel corso dell'anno 2017. Il contributo concesso al dipendente è pari a: 200 euro al raggiungimento della quali-

essere proprietario di altre case. Il contributo erogabile è di 500 euro e sarà concesso in un'unica soluzione alla maturazione dell'evento.

## **LENTI DA VISTA (LDV/DIPENDENTE)**

Si tratta di una provvidenza a favore dei dipendenti per l'acquisto di lenti da vista e/o lenti a contatto a seguito di certificazione medica prescritta al lavoratore. Viene erogato un unico contributo per un importo massimo di 200 euro riferito solo alla spesa sostenuta per le lenti, esclusa la montatura, o lenti a contatto, esclusi i relativi liquidi. La fattura o lo scontrino fiscale di riferimento devono riportare la data di emissione dell'anno 2017 ed il codice fiscale del dipendente.

## **CONTRIBUTO ALLE SPESE DI ACQUISTO DI LIBRI SCOLASTICI (ALS)**

È una provvidenza a favore dei dipendenti per l'acquisto dei libri scolastici per uno o più figli a carico, frequentanti le scuole superiori nell'anno scolastico 2017/2018. Viene erogato un contributo per un importo massimo di 200 euro anche in presenza di più figli. In questo caso è possibile sommare le spese sostenute in un'unica richiesta.

**La CGIL di Bergamo è a disposizione per la compilazione delle domande.**



integrazione in deroga (gli ultimi, ormai. Terzo Addendum della Regione Lombardia, Accordo Quadro del 16/12/2016). Il sussidio è concesso ai lavoratori sospesi dal lavoro per i quali è stata presentata ed accolta la domanda di cassa. Il contributo viene riconosciuto ai lavoratori in cassa per almeno 110 ore in un mese. Per ogni nucleo familiare verrà riconosciuta una sola domanda.

Il sussidio concesso è di 150 euro mensili per un numero massimo di 2 mesi nel corso dell'anno solare. Per i dipendenti part-time il conteggio delle ore e il contributo vengono riproporzionati sulla base dell'orario contrattuale.

## **APPRENDISTATO PER LA QUALIFICA E PER IL DIPLOMA PROFESSIONALE (APP/D)**

È un'erogazione di contributi a favore dei dipendenti assunti

fica/diploma per contratti di apprendistato di durata fino a 24 mesi; 400 euro al raggiungimento delle qualifica/diploma per contratti di apprendistato di durata superiore a 24 mesi.

## **MUTUO PRIMA CASA (MPC)**

È una provvidenza a favore dei dipendenti che nel 2017 abbiano contratto un mutuo per l'acquisto della prima casa. Il lavoratore non deve

**Redazione**

*A cura di Angelo Chiari, Francesca Ghirardelli e Michela Piazzoli dell'Ufficio Comunicazione CGIL Bergamo, Lorenzo Agazzi, Bernardino Annovazzi, Tidiane Seck Cheikh.*

# L'altro ammortizzatore per i dipendenti artigiani

## La disoccupazione Naspi

**L**a NASPI è una prestazione economica che sostituisce l'indennità di disoccupazione. Viene erogata, a domanda, a favore dei lavoratori dipendenti, anche artigiani, che abbiano perduto involontariamente l'occupazione (compresi gli apprendisti). Spetta in presenza dei seguenti requisiti: **stato di disoccupazione involontario**; **requisito contributivo** (almeno 13 settimane di contribuzione contro la disoccupazione nei 4 anni precedenti l'inizio del periodo di disoccupazione. Per contribuzione utile si intende anche quella dovuta ma non

La domanda deve essere presentata entro il termine di decadenza di 68 giorni, che decorre dalla data di cessazione dell'ultimo rapporto di lavoro.

La NASPI è corrisposta mensilmente per un numero di settimane pari alla metà delle settimane di contribuzione

dell'indice ISTAT (per l'anno 2017 pari a 1.195 euro);

- al 75% dell'importo stabilito (per l'anno 2017 pari a 1.195 euro) sommato al 25% della differenza tra la retribuzione media mensile imponibile e 1.195 euro (per l'anno 2017), se la retribuzione media mensile imponibile è superiore al suddetto importo stabilito.

L'importo della prestazione non può comunque superare un limite massimo individuato annualmente per legge (per l'anno 2017 pari a 1.300 euro). All'indennità mensile si applica una riduzione del 3% per ciascun mese, a partire dal primo giorno del 4° mese di fruizione (91° giorno di prestazione).



versata. Ai fini del diritto sono valide tutte le settimane retribuite, purché risulti erogata o dovuta per ciascuna settimana una retribuzione non inferiore ai minimali settimanali (legge n. 638/1983 e legge n. 389/1989); **requisito lavorativo** (almeno 30 giornate di lavoro effettivo, a prescindere dal minimale contributivo, nei 12 mesi che precedono l'inizio del periodo di disoccupazione. Per giornate di effettivo lavoro si intendono quelle di effettiva presenza al lavoro - dunque sono esclusi i permessi e le assenze non retribuite - a prescindere dalla loro durata oraria).

La **domanda** per il riconoscimento dell'indennità di disoccupazione NASPI deve essere presentata all'INPS, **esclusivamente in via telematica** (o su portale dell'INPS tramite Pin, o al Patronato INCA CGIL).

degli ultimi 4 anni.

### A QUANTO AMMONTA LA NASPI?

La misura della prestazione è pari:

- al 75% della retribuzione media mensile imponibile ai fini previdenziali degli ultimi 4 anni, se questa è pari o inferiore ad un importo stabilito dalla legge e rivalutato annualmente sulla base della varia-

### Rivolgiti a...

Patronato INCA CGIL  
via Garibaldi 3, 24122 Bergamo  
tel. 035.3594120, [bergamo@inca.it](mailto:bergamo@inca.it)  
Orari: lunedì-venerdì 8.30-12 e 14.30-18.30, sabato 8.30-11.30.  
Chiuso lunedì pomeriggio.

# Dichiarazione dei redditi, al via la campagna fiscale 2017

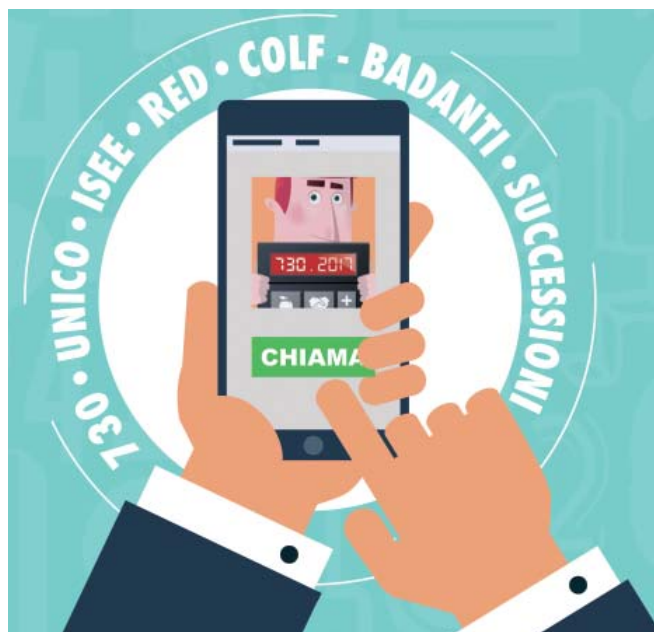
In tutta la provincia 65 punti di compilazione e 116 operatori

È partita a fine marzo e durerà 3 mesi l'intensa campagna fiscale di dichiarazione dei redditi nella sede centrale della CGIL di Bergamo e negli altri 65 punti di compilazione in tutta la provincia. Lo scorso anno sono stati oltre 60.700 i modelli 730 compilati.

Il contribuente che si avvale dell'assistenza del CAAF o di un professionista dovrà presentare il 730 entro il 7 luglio. Anche quest'anno l'Agenzia delle Entrate mette a disposizione dei titolari di redditi di lavoro dipendente il modello 730 precompilato. La dichiarazione precompilata non arriverà nelle case degli italiani, ma sarà utilizzabile per via telematica ([www.agenziaentrate.gov.it](http://www.agenziaentrate.gov.it)). Il modello 730 precompilato non contiene tutti i dati e le spese che consentono di recuperare l'eventuale credito d'imposta spettante e nella maggior parte dei casi andrà modificato e integrato. Così, per essere più tranquilli, è possibile presentare il modello 730 attraverso il CAAF. Per avere un appuntamento è possibile chiamare il Centro Unico Prenotazioni ai numeri **800.121931** o **035.19967070**.

#### QUANTO COSTA?

La dichiarazione 730 per gli iscritti CGIL costerà 13 euro (se con reddito complessivo fino a 15.000 euro) o 24 euro (se con reddito complessivo oltre i 15.000 euro). Un prezzo competitivo è riservato anche al coniuge o al convivente di chi è tesserato:



**BERGAMO:**  
**035 - 19 96 70 70**

NUOVO SERVIZIO DI PRENOTAZIONE CAAF CGIL LOMBARDIA

**CGIL**  
**CAAF**

da 25 a 35 euro. Per chi non è iscritto, la compilazione del modello 730 costa, invece, 87 euro.

Per chi è iscritto a Sunia e a Federconsumatori ma non alla CGIL la compilazione del modello 730 costa 40 euro. Per i soci COOP senza tessera CGIL da quest'anno è previsto uno sconto del 20% sulle tariffe (non iscritti). Per le compilazioni IMU, il costo è di 8 euro per i tesserati e di 15 euro per gli altri.

#### L'UFFICIO ARTIGIANI IN CGIL



#### CHI SIAMO

Il Dipartimento Artigiani della CGIL tutela i lavoratori dipendenti di imprese artigiane di diversi settori. Tra gli altri: acconciature ed estetica, imprese di pulizia, disinfezione, disinfestazione; alimentazione e panificazione; autotrasporto e spedizioni merci; chimico, gomma plastica e vetro, ceramica; edile, lapidei, legno e arredamento; grafico cartotecnico, area comunicazione, fotografo; metalmeccanici e installatori di impianti, orafi e argentieri; odontotecnici; tessile, abbigliamento e calzaturiero, lavanderie, occhiali.



#### CONTATTACI

**Bergamo:** via Garibaldi 3, tel. 035.3594180, [artigianicdltbergamo@cgil.lombardia.it](mailto:artigianicdltbergamo@cgil.lombardia.it), tutti i lunedì pomeriggio e il mercoledì mattina.

Ci trovi anche nelle sedi CGIL in provincia: **Ciserano** (via Circonvallazione Sud 8, tel. 035.3594860 il mercoledì dalle 16 alle 18.30), **Grumello del Monte** (piazza Invalidi del Lavoro 38, tel. 035.3594570 il 2° e 4° venerdì del mese dalle 16 alle 18.30), **Romano di Lombardia** (viale dell'Armonia 186, tel. 035.3594480 2° e 4° giovedì del mese dalle 14 alle 17.30), **Treviglio** (via Battisti 43/b, tel. 035.3594450 1° e 3° martedì del mese dalle 16 alle 18.30).