

Totale iscritti liste disponibilità (disoccupati)
al 4 settembre 2010

57.077

Erano 52.355 alla fine del 2009
(in pochi mesi sono cresciuti del 9%)

Fonte: Centri per l'Impiego Provincia di Bergamo

**Totale iscritti liste di MOBILITÀ
al 4 settembre 2010**

8.188

Di cui 3.762 della L. 223 (46%)

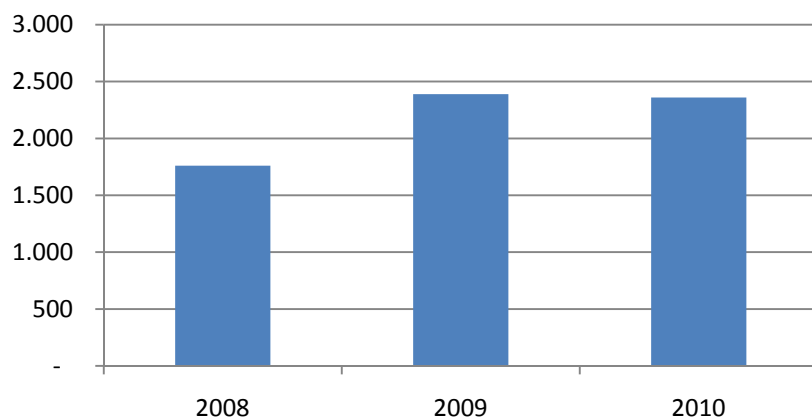
e

4.426 della L. 236 (54%)

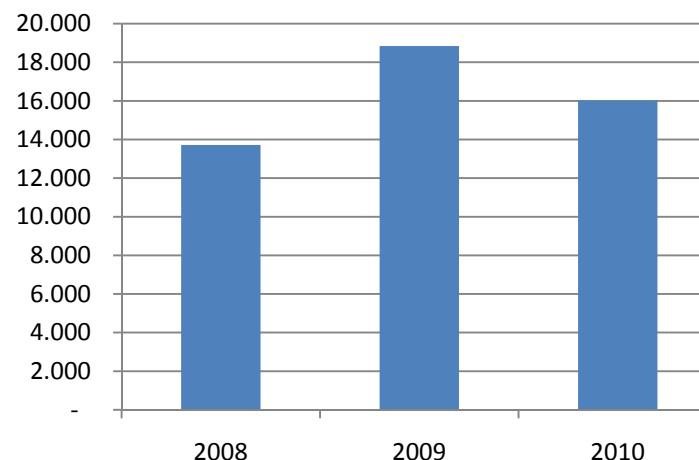
Fonte: Centri per l'Impiego Provincia di Bergamo

La **MOBILITÀ** cresce più a Bergamo che nella media Lombarda

mobilità BG 223



mobilità Lombardia 223



L. 223	2008	2009	2010
BG	1.761	2.390	2.360
	100,00	135,72	134,01

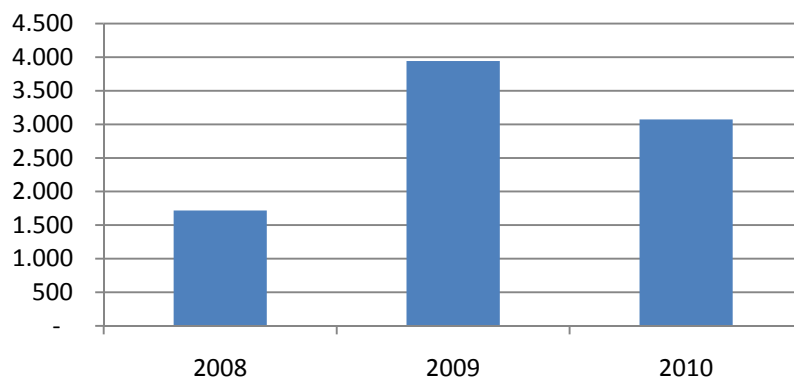
L. 223	2008	2009	2010
LOMB	13715	18841	16024
	100,00	137,38	116,84

CGIL Dipartimento Mercato del Lavoro – Bergamo 4 Ottobre 2010

La mobilità 223, fatto 100 il totale del 2008 (12 mesi), a Bergamo arriva a 134 a settembre 2010 (9 mesi), mentre in Lombardia passa da 100 a 116,84

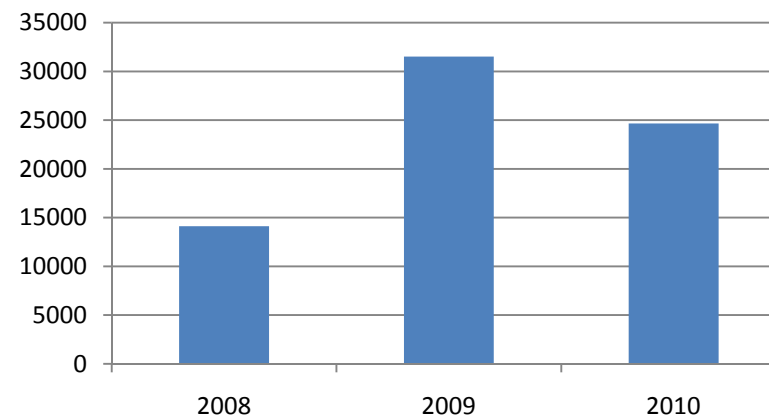
La **MOBILITÀ** cresce più a Bergamo che nella media Lombarda

mobilità BG 236



L. 236	2008	2009	2010
BG	1.718	3.943	3.072
	100,00	229,51	178,81

mobilità Lombardia 236

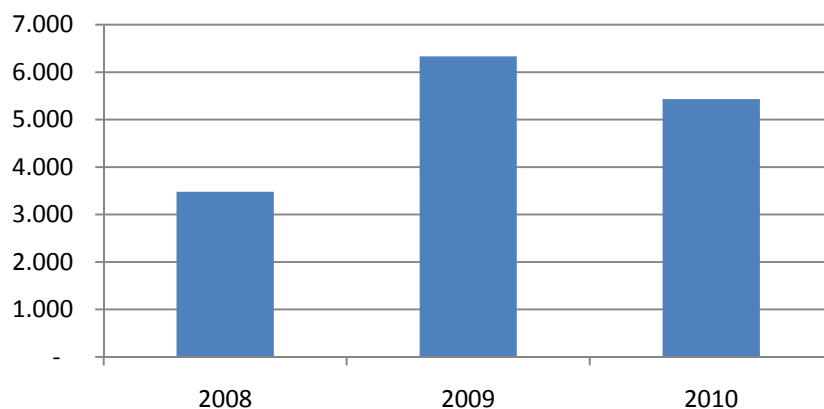


L. 236	2008	2009	2010
LOMB	14124	31519	24658
	100,00	223,16	174,58

La mobilità 236, fatto 100 il totale del 2008 (12 mesi), a Bergamo arriva a 178,81 a settembre 2010 (9 mesi), mentre in Lombardia passa da 100 a 174,58

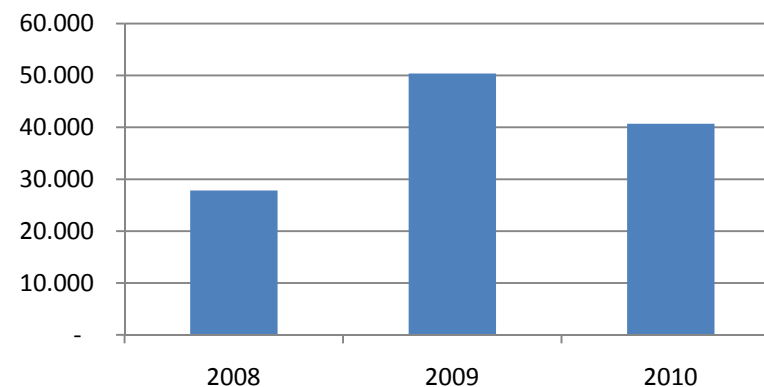
La **MOBILITÀ** cresce più a Bergamo che nella media Lombarda

mobilità BG 223+236



Totale	2008	2009	2010
BG	3.479	6.333	5.432
	100,00	182,04	156,14

mobilità Lombardia 223+236



Totale	2008	2009	2010
LOMB	27.839	50.360	40.682
	100,00	180,90	146,13

La mobilità, fatto 100 il totale del 2008 (12 mesi), a Bergamo arriva a 156,14 a settembre 2010 (9 mesi), mentre in Lombardia passa da 100 a 146,13.

L'aumento maggiore, sia a Bergamo che in Lombardia, è per le liste 236 (piccole aziende).

Posti di lavoro persi nel 2010 (dalle liste di mobilità)

comune	posti
BERGAMO	533
TREVIGLIO	202
NEMBRO	140
DALMINE	132
GRASSOBBIO	125
CAPRIATE SAN GERVASIO	114
SOVERE	86
BOLGARE	71
CHIUDUNO	70
GRUMELLO DEL MONTE	68
CENE	64
URGNANO	64
ALBINO	63
CALCINATE	62
TRESCORE BALNEARIO	60
TELGATE	60
OSIO SOPRA	59
SERIATE	59
OSIO SOTTO	58
GORLE	56
COSTA VOLPINO	54
CURNO	54
SARNICO	53
CASTELLI CALEPIO	52
TREVIOLIO	52
CREDARO	51
PALOSCO	49
CLUSONE	48
ROVETTA	47
ROMANO DI LOMBARDIA	46
BAGNATICA	45
STIZZANO	44
COLOGNO AL SERIO	44
COLZATE	44
VILLA D'ALME'	43
VILLONGO	41
CASNIGO	41
SAN PAOLO D'ARGON	39
BREMBATE DI SOPRA	38
MOZZO	37

FILAGO	37
MADONE	36
CAROBBIO DEGLI ANGELI	36
CARVICO	35
SEDRINA	33
GHISALBA	32
PRESEZZO	31
CASAZZA	31
CARAVAGGIO	30
VERDELLO	29
ORIO AL SERIO	29
ALZANO LOMBARDO	28
PONTE SAN PIETRO	27
CAZZANO SANT'ANDREA	26
PALAZZOLO SULL'OGGIO	25
COMUN NUOVO	23
SCANZOROSCIATE	23
CORTENUOVA	23
ZANICA	22
CISERANO	22
AMBIVERE	22
BOLTIERE	22
PONTIROLO NUOVO	20
MORNICO AL SERIO	20
AZZANO SAN PAOLO	19
ALME'	19
LENNA	19
GANDINO	19
SAN PELLEGRINO TERME	19
SORISOLE	19
CALCIO	18
MAPELLO	18
ALMENNO SAN BARTOLOMEO	18
CISANO BERGAMASCO	17
VERDELLINO	17
CALUSCO D'ADDA	16
VALBREMBO	16
SONCINO	16
ROGNO	16
ENDINE GAIANO	15
MEDOLAGO	15

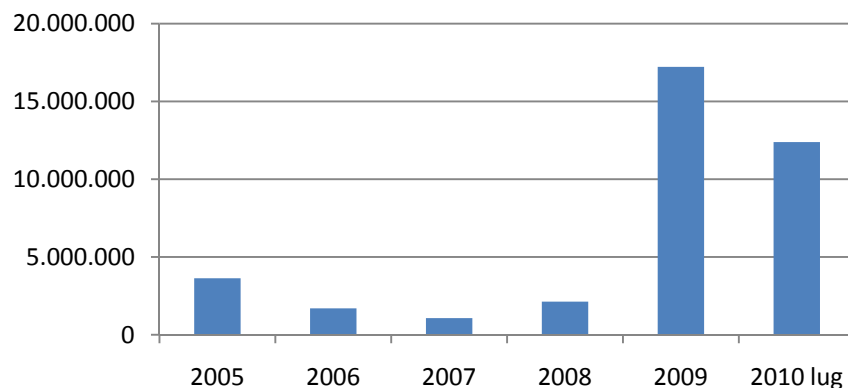
CIVIDATE AL PIANO	14
ZOGNO	14
PEDRENGO	14
ALBANO SANT'ALESSANDRO	13
MARTINENGO	13
CASTRO	13
CASIRATE D'ADDA	12
VERTOVA	12
FARA GERA D'ADDA	12
SAN GIOVANNI BIANCO	12
FORESTO SPARSO	12
FORNOVO SAN GIOVANNI	11
SUISIO	11
TORRE BOLDONE	11
CANONICA D'ADDA	11
PALAZZO PIGNANO	11
MOZZANICA	11
SPIRANO	11
LALLIO	11
CHIGNOLO D'ISOLA	11
BONATE SOPRA	11
BARIANO	10
POGNANO	10
BRUSAPORTO	10
ADRARA SAN MARTINO	10
ANTEGNATE	10
PRADALUNGA	10
FIORANO AL SERIO	10
RANICA	10
LOVERE	10
SABBIO BERGAMASCO	9
PARRE	9
PIOLTELLO	9
COVO	9
ISSO	8
VILLA D'ADDA	8
ENTRATICO	8
LEFFE	8
COSTA DI MEZZATE	7
ONORE	7

PAGAZZANO	7
CAVERNAGO	6
LEVATE	6
BOTTANUCO	6
VILMINORE DI SCALVE	6
VILLA D'OGNA	6
VIADANICA	6
BONATE SOTTO	6
BREMBATE	6
PONTIDA	6
VIGOLO	5
ARCENE	5
ARDESIO	5
ALMENNO SAN SALVATORE	5
CALVENZANO	5
VILLA DI SERIO	5
ZANDOBBIO	5
PREDORE	5
BRIGNANO GERA D'ADDA	4
BARBATA	4
TALEGGIO	4
PONTERANICA	4
SANT'OMOBONO IMAGNA	4
GAZZANIGA	4
MORENGO	4
GORLAGO	4
CASTEL ROZZONE	4
TERNO D'ISOLA	4
BARZANA	3
PEIA	3
MONTELLO	3
TORRE DE' ROVERI	3
CERETE	3
CENATE SOTTO	3
BERZO SAN FERMO	3
TORRE DE' BUSI	3
CALOLZIOCORTE	3
CAPRINO BERGAMASCO	2
ADRARA SAN ROCCO	2
DOSSENA	2
COLERE	2

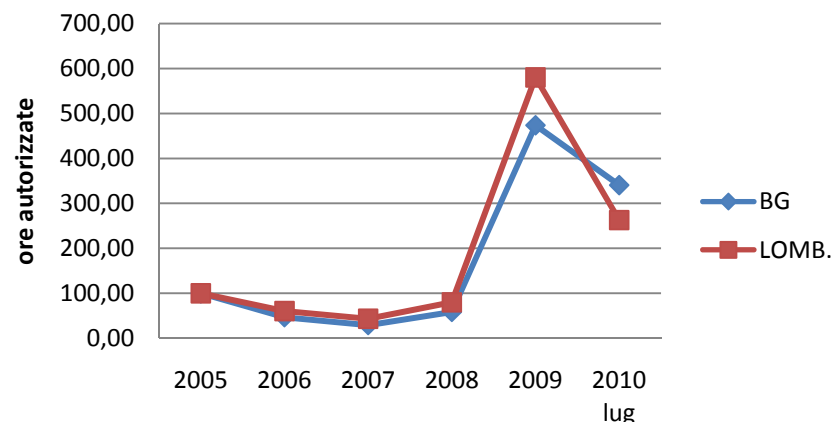
CASTIONE DELLA PRESOLANA	2
LURANO	2
UBIALE CLANEZZO	2
SOLTO COLLINA	2
MISANO DI GERA D'ADDA	2
SOLZA	2
TORRE PALLAVICINA	2
FONTANELLA	2
FINO DEL MONTE	2
BORGO DI TERZO	1
SOTTO IL MONTE GIOVANNI XXIII	1
STROZZA	1
BRACCA	1
ROTA D'IMAGNA	1
BREMBATE DI SOTTO	1
RONCOLA	1
RONCOBELLO	1
BREMBILLA	1
SELVINO	1
VALGOGLIO	1
VALBONDIONE	1
CAPIZZONE	1
TAVERNOLA BERGAMASCA	1
ARZAGO D'ADDA	1
CARONA	1
CORNA IMAGNA	1
FARA OLIVANA CON SOLA	1
GRONE	1
PIARIO	1
PIAZZA BREMBANA	1
MONASTEROLO DEL CASTELLO	1
CENATE SOPRA	1
PALADINA	1
PALAZZAGO	1

CIGO: cassa integrazione ordinaria (ore autorizzate)

CIGO Bergamo



CIGO 2005=100



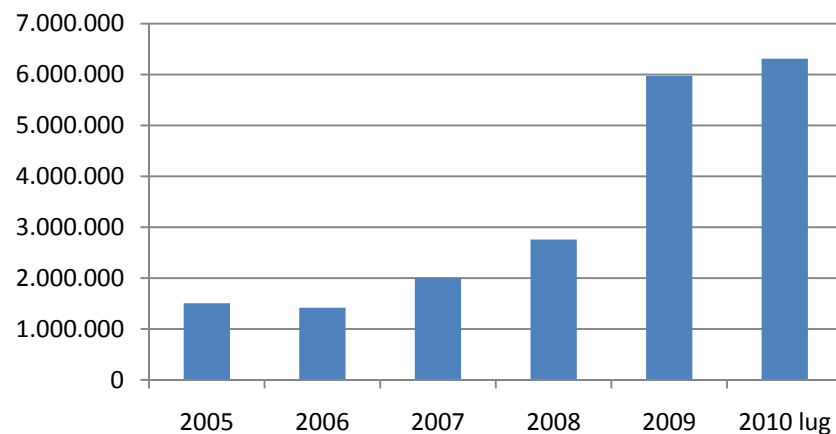
CIGO	2005	2006	2007	2008	2009	2010 lug
BG	3.634.856	1.701.491	1.066.261	2.129.650	17.222.539	12.382.300
	100,00	46,81	29,33	58,59	473,82	340,65
LOMBARDIA	31.325.503	18.956.203	13.558.926	24.994.093	181.819.508	82.362.955
	100,00	60,51	43,28	79,79	580,42	262,93

La CIGO, fatto 100 il totale del 2005 (12 mesi), a Bergamo arriva a 340,65 a luglio 2010 (7 mesi), mentre in Lombardia passa da 100 a 262,93.

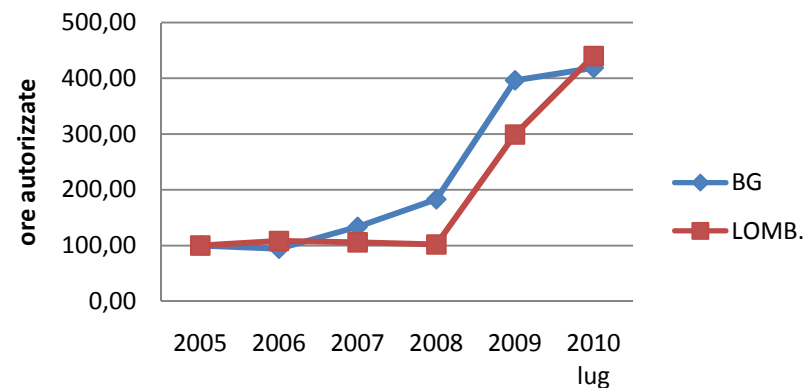
L'andamento segue comunque il ciclo regionale con una forte impennata dal 2009.

CIGS: cassa integrazione ordinaria (ore autorizzate)

CIGS Bergamo



CIGS 2005=100



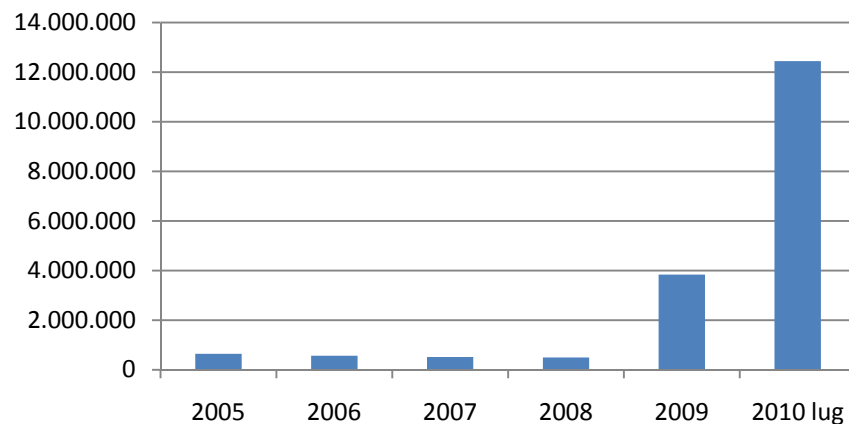
CIGS	2005	2006	2007	2008	2009	2010 lug
BG	1.507.031	1.418.677	2.010.589	2.757.646	5.973.901	6.309.940
	100,00	94,14	133,41	182,99	396,40	418,70
LOMBARDIA	17.475.181	18.918.266	18.478.902	17.802.607	52.274.401	76.904.508
	100,00	108,26	105,74	101,87	299,14	440,08

La CIGS, fatto 100 il totale del 2005 (12 mesi), a Bergamo arriva a 418,70 a luglio 2010 (7 mesi), mentre in Lombardia passa da 100 a 440,08.

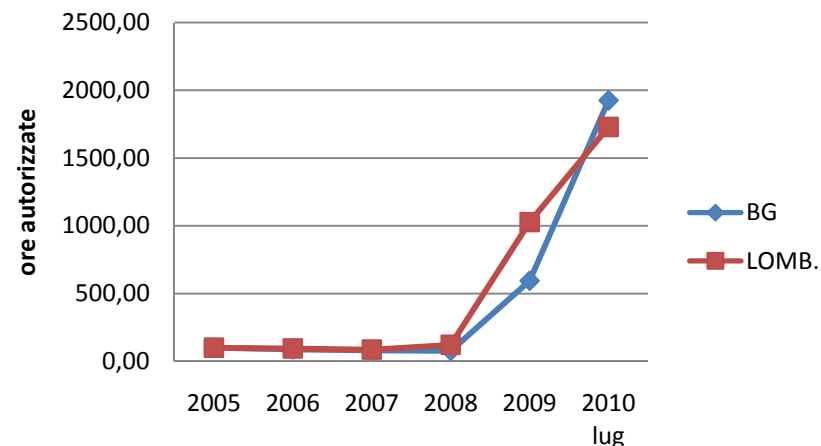
L'andamento segue con più enfasi il ciclo regionale, con una forte impennata dal 2009.

CIG-D: cassa integrazione in deroga (ore autorizzate)

CIG Deroga BG



CIG-D 2005=100

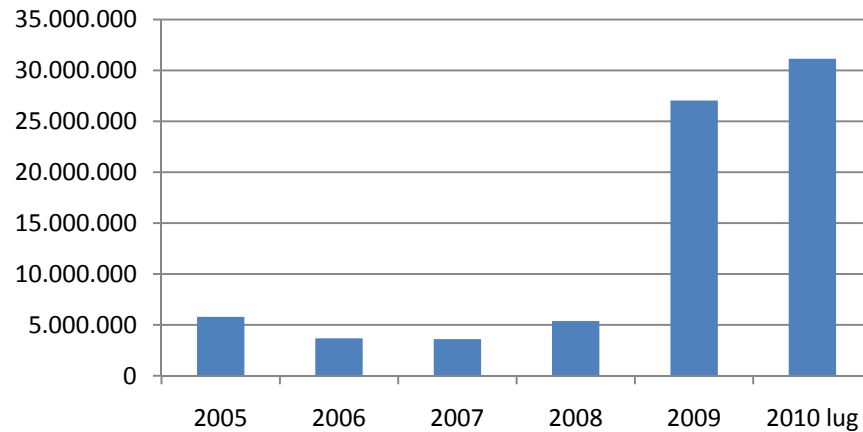


CIG-D	2005	2006	2007	2008	2009	2010 lug
BG	646.185	565.461	517.426	494.863	3.840.794	12.448.167
	100,00	87,51	80,07	76,58	594,38	1926,41
LOMBARDIA	3.697.715	3.491.491	3.174.314	4.492.729	37.985.395	63.979.508
	100,00	94,42	85,85	121,50	1027,27	1730,24

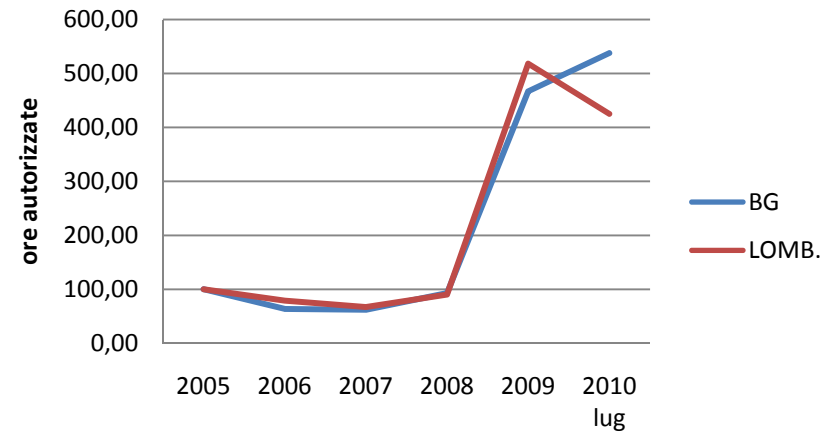
La CIGD è la cassa con l'aumento maggiore. Fatto 100 il totale del 2005 (12 mesi), a Bergamo arriva a 1926,41 a luglio 2010 (7 mesi), mentre in Lombardia passa da 100 a 1730,24. L'andamento segue con il ciclo regionale, con una forte impennata dal 2009 e soprattutto nel 2010.

TOTALE cassa integrazione (ore autorizzate)

Totale Cassa integrazione BG



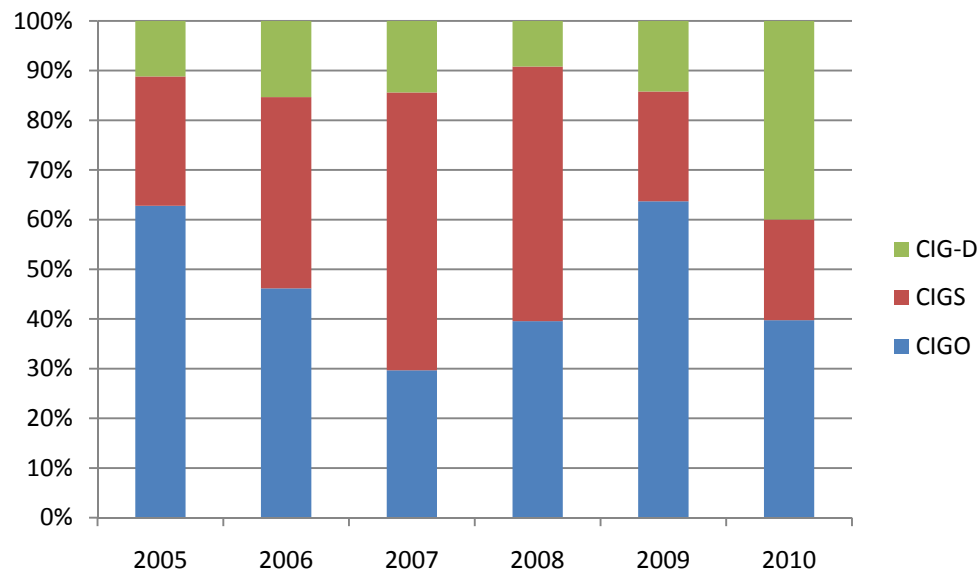
CIG Totale 2005=100



TOTALE	2005	2006	2007	2008	2009	2010 lug
BG	5.788.072	3.685.629	3.594.276	5.382.159	27.037.234	31.140.407
	100,00	63,68	62,10	92,99	467,12	538,01
LOMBARDIA	52.498.399	41.365.960	35.212.142	47.289.429	272.079.304	223.246.971
	100,00	78,79	67,07	90,08	518,26	425,25

La cassa integrazione, sommando le tre forme, a Bergamo ha un incremento maggiore che nella Lombardia. Fatto 100 il totale del 2005 (12 mesi), a Bergamo arriva a 538,01 a luglio 2010 (7 mesi), mentre in Lombardia passa da 100 a 425,25.

TOTALE cassa integrazione (ore autorizzate)



La cassa integrazione in deroga si è progressivamente estesa superando la CIGS e la CIGO. Un fenomeno legato alla polverizzazione delle aziende bergamasche ma anche all'assenza di controlli e di progetti di riconversione.

Diminuiscono gli avviamenti al lavoro (-35,9%) e crescono le forme di lavoro precario

Contratto	Avviamenti 2009	Avviamenti 2008	Diff. valore assoluto	Tasso di crescita
Tempo Determinato	44.836	71.325	-26.489	-37,1%
Tempo Indeterminato	37.631	61.910	-24.279	-39,2%
Somministrazione	18.981	28.041	-9.060	-32,3%
Lavoro a progetto	11.202	12.106	-904	-7,5%
Apprendistato	6.113	12.233	-6.120	-50,0%
Altre comunicazioni	1.686	2.195	-509	-23,2%
Dato non disponibile	35	66		
Totale	120.484	187.876	-67.392	-35,9%

Fonte: ARIFL-CRISP
osservatorio del Mercato del Lavoro Regione Lombardia

Oltre 67mila avviamenti in meno nel 2009 rispetto al 2008. Si dimezza l'apprendistato e calano tutte le forme contrattuali. Il calo minore è per le forme meno tutelate, come il lavoro a progetto.

Diminuiscono gli avviamenti al lavoro (-35,9%) e crescono le forme di lavoro precario

avviamenti per tipologia contrattuale BG anno 2009		
Contratto	Avviamenti	Quota %
Tempo Determinato	44.836	37%
Tempo Indeterminato	37.631	31%
Somministrazione	18.981	16%
Lavoro a progetto	11.202	9%
Apprendistato	6.113	5%
Altre comunicazioni	1.686	1%
Dato non disponibile	35	0%
Totale	120.484	100%

Fonte: ARIFL-CRISP
osservatorio del Mercato del Lavoro Regione Lombardia

così nei primi 7 mesi del 2010		
Tipo rapporto	Totali	Quota %
a tempo determinato	31.855	47,8%
a tempo indeterminato	16.812	25,2%
somministrazione	9.330	14,0%
lavoro a progetto	4.346	6,5%
apprendistato	4.327	6,5%
Totale	66.670	100,0%

Fonte: Centri per l'Impiego Provincia di Bergamo

Il lavoro precario, già alto nel 2009, cresce ancor di più sotto la spinta della crisi nel 2010. Il tempo indeterminato scende al 25% degli avviamenti. Il lavoro a tempo determinato arriva quasi al 50% degli avviamenti.

Diminuiscono gli avviamenti al lavoro (-35,9%) e crescono le forme di lavoro precario

avviamenti per settore di attività economica. BG anno 2009		
Settore	Avviamenti	Quota %
Agricoltura	1.547	1,3%
Commercio e servizi	77.626	64,4%
Costruzioni	15.593	12,9%
Industria in senso stretto	25.634	21,3%
Dato non disponibile	84	0,1%
Totale	120.484	100,0%

Fonte: ARIFL-CRISP
osservatorio del Mercato del Lavoro Regione Lombardia

In assenza di una politica industriale e senza progetti di riconversione e riposizionamento, si accentuano la crisi del manifatturiero bergamasco e lo spostamento verso il terziario (64% degli avviamenti).

Il fenomeno congiunturale si somma alla tendenza di lungo periodo.